

**IK ZOU EEN CLUBJE
WILLEN OPRICHTEN VAN
MENSEN DIE AF EN TOE
KOFFIE GAAN DRINKEN
BIJ EENZAME MENSEN.**

**HET LIJKT ME GOED
OM EEN PLEK IN DE
BUURT TE HEBBEN
WAAR ONZE JEUGD
TERECHT KAN.**

START

**DENK
MEE!**

**PRAAT
MEE!**

**DOE
MEE!**

**IK WIL WEL EEN
WHATSAPP-GROEP
AANMAKEN VOOR
MENSEN IN DE STRAAT
OM ELKAAR TE
KUNNEN HELPEN**

**WAT MIJ BETREFT
KOMEN ER MEER
AANGEPASTE
WONINGEN VOOR
OUDEREN IN DE
GEMEENTE.**

SAMENLEVEN





VISIE OP SAMENLEVEN 2020-2024



INHOUD



INLEIDING

1. VISIE

2. FEITEN & CIJFERS

1.1 HOE ZIJN WE TOT DEZE VISIE GEKOMEN

2.1 FEITEN & CIJFERS

1.2 DE VISIE VAN INWONERS

3. VISIE OP SAMENLEVEN EN VIER OPGAVEN

4. WAT VOOR GEMEENTE WILLEN WE ZIJN?

5. OPGAVEN EN MAATSCHAPPELIJKE EFFECTEN

6. VAN VISIE NAAR CONCRETE INSPANNINGEN

3.1 VISIE OP SAMENLEVEN IN OOSTSTELLINGWERF

4.1 ONZE WAARDEN

5.1 WAT IS EEN DOELENBOOM

6.1 HOE WERKEN WE DEZE VISIE UIT IN DEELPROGRAMMA'S

3.2 VIER OPGAVEN:

4.2 FINANCIËLE STABILITEIT

5.2 DOELENBOOM

6.2 FINANCIËLE KADERS

4.3 ROL VAN DE GEMEENTE

5.3 MEEDOEN - OPGAVE

6.3 MONITORING

4.4 ROL EN WERKWIJZE GEBIEDSTEAM

5.4 SAMENLEVEN - OPGAVE

6.4 JURIDISCHE KADERS

4.5 STUREN OP EFFECT

5.5 GEZONDHEID - OPGAVE

5.6 OPGROEIEN - OPGAVE

INLEIDING



Samenleven in Ooststellingwerf

De gemeente Ooststellingwerf wil samen met inwoners, organisaties, vrijwilligers, verenigingen en ondernemers werken aan een samenleving waarin zoveel mogelijk mensen zich gelukkig en gezond voelen. We gingen met onze inwoners in gesprek om te horen wat zij hierbij belangrijk en nodig vinden. Wat hen bezig houdt. Waar ze zelf al mee bezig zijn en waar ze (samen) mee aan de slag zouden willen. En wat voor rol ze voor de gemeente zien op het terrein van samenleven.

Samen met inwoners

Mede op basis van wat inwoners ons vertelden geven we in deze visie aan wat we op langere termijn in de samenleving willen bereiken. En wat de belangrijkste dingen zijn waar we ons op willen richten in de komende jaren. Hóe we dat gaan bereiken, staat nog niet in deze visie. Zodra deze visie door onze gemeenteraad is vastgesteld, gaan we dat samen met inwoners, organisaties, vrijwilligers, verenigingen en ondernemers uitwerken in een programmaplan en deelprogramma's per onderwerp. Naast de mening van inwoners hielden we bij het maken van keuzes ook rekening met de verantwoordelijkheden van de gemeente (wettelijke taken). Verder speelden feiten en cijfers over onze gemeente en de prioriteiten van het College en de Raad' een rol. En natuurlijk het feit dat we het de komende jaren met minder geld moeten doen.

Rol gemeente

De rollen van de gemeente en de samenleving veranderen. De gemeente kan niet meer alles doen zoals het vroeger ging. De Rijksoverheid gaf de gemeente nieuwe taken en minder geld. De samenleving als geheel verandert. Door alle ontwikkelingen richt de gemeente zich steeds meer op wettelijke taken. En daarnaast op een beperkt aantal onderwerpen waar de gemeente als eerste initiatief in kan én wil nemen. Dit betekent dat het initiatief op andere onderwerpen bij de samenleving ligt. Inwoners begrijpen dit en pakken al veel op. Maar we moeten ze niet overvragen. We willen daarom per situatie, onderwerp en dorp bepalen wie wat oppakt en wat de rol van de gemeente is: regisseren, stimuleren, faciliteren of loslaten.

Meerjarig proces van samen ontdekken en leren

De opgaven op het gebied van samenleven zijn niet eenvoudig. Er zijn veel verschillende, vaak onderling afhankelijke, oorzaken voor maatschappelijke vraagstukken. De opgaven zijn te complex om met één beleidsmaatregel of door één organisatie op te lossen. Daarom zetten we de komende jaren in op het verbeteren van de samenwerking tussen betrokkenen en belanghebbenden. We hebben iederéén nodig om de opgaven goed op te pakken. De gemeente kan en wil het niet alleen. Inwoners, organisaties, vrijwilligers, verenigingen en ondernemers doen al veel en zitten vol ideeën. Als we onderling samenwerken bereiken we méér dan ieder apart.

Daarom willen we doorlopend in gesprek zijn. En na vaststelling van deze visie gaan we aan de slag om de doelen uit deze visie om te zetten in concrete inspanningen. We willen samen afspraken maken over wie wat doet, ieder vanuit de eigen mogelijkheden. Het proces om tot deze afspraken te komen is nieuw en spannend. Het kost tijd om samen een andere werkwijze en een andere mindset te ontwikkelen. Daarom doen we dat in kleine stappen. Deze visie is dus nog maar het begin van een meerjarig proces van samen ontdekken en leren hoe we onze gezamenlijk bepaalde opgaven bereiken.

Beweging

Doordat inwoners de afgelopen periode met elkaar in gesprek gingen over samenleven is al veel in beweging gezet. In verschillende dorpen zijn initiatieven rondom samenleven ontstaan. Denk aan het organiseren van nieuwe manieren om elkaar te ontmoeten en initiatieven gericht op het helpen van burens. De wil en mogelijkheden om deze ideeën zelf op te pakken is er volop. Maar de druk op vrijwilligers is groot en initiatieven van de grond krijgen kost vaak veel tijd. Het gaat met vallen en opstaan. Daarom startten we voorjaar 2019 een pilot met een professional die mensen helpt om initiatieven verder te brengen, een 'opbouwwerker'. De komende periode gaan we kijken of dit werkt en blijven we in gesprek gaan over manieren om initiatieven te stimuleren, op gang te helpen en te ondersteunen. Zodat de beweging door gaat.

Wat verstaan we onder Samenleven?

Samenleven gaat over iedereen en gaat kortgezegd over alles wat mensen raakt in hun directe bestaan. Bijvoorbeeld om opgroeien, onderwijs, sport, sociale vitaliteit van dorpen, gezondheid, zorg en ondersteuning (WMO², jeugdhulp). Maar ook om participatie (werk), welzijn, sociale veiligheid, armoedebestrijding en kunst en cultuur. We geloven dat we méér voor elkaar krijgen en efficiënter werken als iedereen die bezig is op deze terreinen werkt vanuit één visie en gezamenlijk bepaalde opgaven. Zodat we samen – ieder vanuit de eigen mogelijkheden en vanuit hun eigen rol – bijdragen aan het bereiken ervan.

Inclusieve samenleving

We willen dat elke inwoner gelijkwaardig mee kan doen. In clubs en verenigingen, op school, op het werk of in de buurt. Het maakt niet uit wat je leeftijd, culturele achtergrond, inkomen, gender, talenten of beperkingen zijn. In deze visie is dit steeds het uitgangspunt³.

DE BELANGRIJKSTE AMBITIES

Samengevat willen we samen (verder) bouwen aan een sterke, vitale samenleving in Ooststellingwerf. Daarnaast willen we een betaalbaar en goed 'vangnet' bieden voor inwoners die het zonder ondersteuning niet redden.

¹ Coalitieprogramma 2018-2022 en Raadsprogramma 2018-2022.

² Wet Maatschappelijke Ondersteuning.

³ Sinds juli 2016 is in Nederland het VN-Verdrag Handicap van kracht.

Dit verdrag legt de rechten van mensen met een beperking vast.



**VOOR MIJ ZIJN
SAAMHORIGHEID
EN VEILIGHEID
IN DE WIJK
BELANGRIJK.**

**IK VIND HET
JAMMER DAT ER
GEEN BUURTHUIS IN
ONZE WIJK IS WAAR
MEN ELKAAR KAN
ONTMOETEN.**



**HET IS BELANGRIJK
BIJ BUREN
TERECHT TE
KUNNEN ALS DAT
NODIG IS.**

**MIJN WENS
IS MEER CONTACT
MET ELKAAR,
BIJVOORBEELD
DOOR SAMEN
TE BEWEGEN.**



1. DE VISIE VAN INWONERS

1.1 Hoe zijn we tot deze visie gekomen

We spraken in de afgelopen periode veel inwoners over hun kijk op samenleven in Ooststellingwerf. Op de volgende pagina is te zien hoe we tot deze visie zijn gekomen.

1.2 De visie van inwoners

De volgende pagina vat de 'oogst' van onze gesprekken met inwoners samen. De verslagen van de bijeenkomsten staan op www.ooststellingwerf.nl/samenleven.

1.1 HOE ZIJN WE TOT DEZE VISIE GEKOMEN



We spraken in de afgelopen periode veel inwoners over hun kijk op samenleven in Ooststellingwerf. Hieronder is te zien hoe we tot deze visie zijn gekomen.

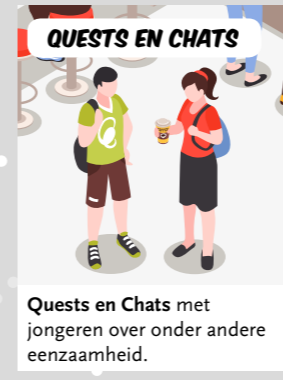
WE SPRAKEN IN DE AFGELOPEN PERIODE VEEL INWONERS EN MAATSCHAPPELIJKE ORGANISATIES OVER HUN KIJK OP SAMENLEVEN IN OOSTSTELLINGWERF. SAMEN MET ONZE WETTELIJKE TAKEN EN FEITEN EN CIJFERS OVER ONZE GEMEENTE GEBRUIKTEN WE DIT OM TOT DE KEUZE VOOR 4 GEMEENTEBREDE OPGAVEN TE KOMEN.



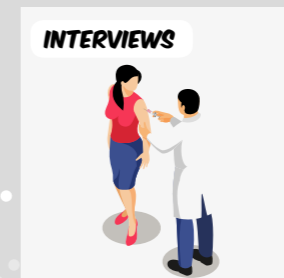
ANSICHTKAART
Ansichtkaart (huis aan huis verspreid) waarop de inwoners aan kunnen geven wat voor hen belangrijk is, wat goed gaat of waar verbetering mogelijk is.



Ook hebben we drie **Hackathons** georganiseerd over Armoede, Eenzaamheid en Mantelzorg.



Quests en Chats met jongeren over onder andere eenzaamheid.



Interviews met jongeren in de wachtrij voor de vaccinatieronde over hoe zij hun woonplaats ervaren en wat er beter kan.



Feiten en cijfers over onze gemeente.



KOFFERBAKKER
Gesprekken bij de kofferbakker en in sommige dorpen huis-aan-huis over wat mensen bezig houdt en wat zij belangrijk vinden voor Samenleven in hun eigen leefomgeving.

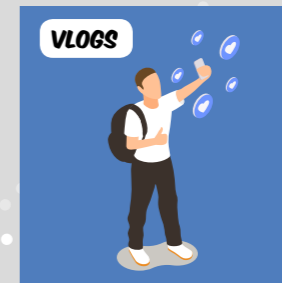


WETTELIJKE TAKEN



DORPS- EN WIJKGESPREKKEN
In elk dorp/wijk voeren we een dorps-/wijkgesprek met als centrale vragen:
Wat zijn je ambities voor het dorp/de buurt, wat vind je belangrijk?
Wat zou je zelf, samen met anderen, willen bijdragen om deze ambitie te verwezenlijken?
Wat heb je eventueel nodig van anderen? (verenigingen, organisaties, gemeente)

DENK MEE! **PRAAT MEE!** **DOE MEE!**
SAMENLEVEN?
HOE ZIJN WE TOT DEZE VISIE GEKOMEN



Vlogs van jongeren & jongerenevent over media-, drugs- en drankgebruik'



Prioriteiten van onze **gemeenteraad** (Raadsprogramma) en het College vormen de 'bouwstenen of ingrediënten' voor onze Missie en ons toekomstbeeld van Samenleven in 2024.



(CLIËNT)ONDERZOEKEN



GEBIEDSTEAM

Signalen die het **Gebiedsteam** van inwoners krijgt.



BURGERPEILING 2018



REGULIERE CONTACTEN

Reguliere contacten met maatschappelijke organisaties, huisartsen etc.

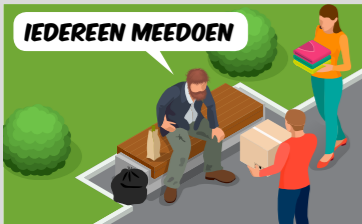
1.2 DE VISIE VAN INWONERS

Er zijn dorpsgesprekken geweest in: Oosterwolde Noord (BOON), Oosterwolde Noordoost (Sawono), Ravenswoud, Langedijke, Haule, Donkerbroek, Oldeberkoop, Oosterwolde-Zuid, Fochteloo, Elsloo, Appelscha, Donkerbroek, Oosterwolde Zuidoost en Haulerwijk. In Makkinga en Nijeberkoop is in overleg met plaatselijk belang (nog) geen gesprek geweest. Deze infographic is een samenvatting van wat onze inwoners zeggen over samenleven.



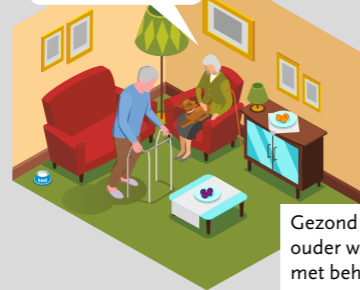
1 MEEDOEN

IEDEREEN MEEDOEN



We weten eigenlijk niet welke belemmeringen mensen ervaren (bijvoorbeeld armoede) en wat je er aan kunt doen.

VEILIG OUDER WORDEN



Gezond en veilig ouder worden met behoud van autonomie.

DAGOPVANG IN HET DORP



ONTLASTEN VAN MANTELZORGERS, ELKAAR HELPEN



DRUK OP VRIJWILLIGERS.



Moelijk om met klein groepje voorzieningen in de benen te houden.

2 SAMENLEVEN

ELKAAR KENNEN EN ONTMOETEN.



MEER DIVERSITEIT AAN ACTIVITEITEN



VRIJWILLIGERS-TALENTEN (BETER) BENUTTEN



ZWAKTE: REGELGEVING/OPSTELLING GEMEENTE BELEMMERT VRIJWILLIGERS

TROTS OP HET DORP

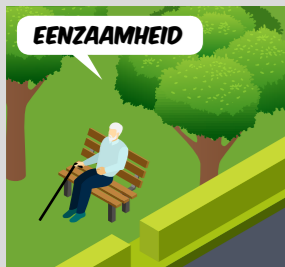


KANS: MEER GEBRUIK MAKEN VAN WAT ER IS EN SAMENWERKING TUSSEN VERENIGINGEN

DENK MEE! PRAAT MEE! DOE MEE!
SAMENLEVEN?
WAT ZEGGEN ONZE INWONERS ER OVER?

3 GEZONDHEID

EENZAAMHEID



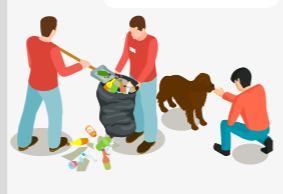
ZORGEN OM DRUGS-PROBLEMATIEK



SPELEN EN BEWEGEN



ZWERFAFVAL, HONDENPOEP



& OVERIGE THEMA'S

VERKEERS-VEILIGHEID



BEHOUD VAN VOORZIENINGEN

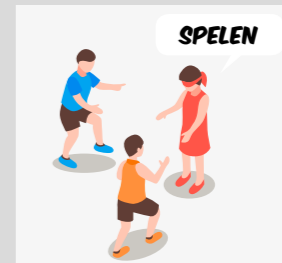


4 GOED OPGROEIEN

PLEKKEN EN ACTIVITEITEN VOOR DE JEUGD



SPELEN



TOEGANKELIJKHEID OPENBARE RUIMTE



Voor mensen die slecht ter been zijn.

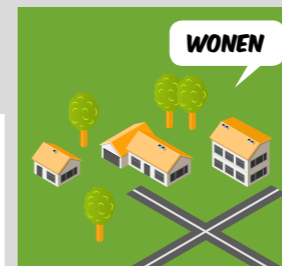
DUURZAAMHEID



GROENBEHEER EN-ONDERHOUD, TUINONDERHOUD



WONEN



Geschikte woonruimte voor starters en ouderen.

JONGE VRIJWILLIGERS MOEILIJKER TE VINDEN.



**RENÉE
HULZINGA**
SAAMHORIGHEID
IS HET
BELANGRIJKSTE!

**AYDIN
HUMMEL**
MET ELKAAR
KRIJGEN WE
DINGEN VOOR
ELKAAR.

**JAN
VAN VEEN**
IN ZO'N KLEIN DORP
IS HET BELANGRIJK
DAT JE ELKAAR
HELPT EN NIET OVER
ELKAAR PRAAT.

**AAFKE
WIELING**
VEILIGHEID
IN DE BUURT IS
BELANGRIJK

2. FEITEN & CIJFERS

Naast de visie van inwoners (1.2), onze wettelijke taken en het beschikbare geld (bijlage 1) zijn ook data (feiten en cijfers) belangrijk bij het bepalen van de visie en de keuze van de belangrijkste opgaven. Hoe ziet onze gemeente er uit? Wat gaat goed – als je de feiten en cijfers bekijkt –, waar zitten kansen voor verbetering en waar moeten we rekening mee houden?

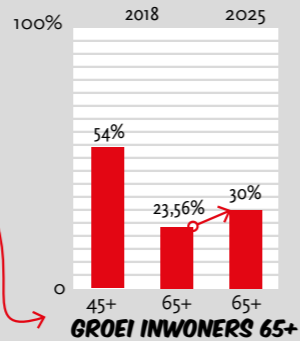
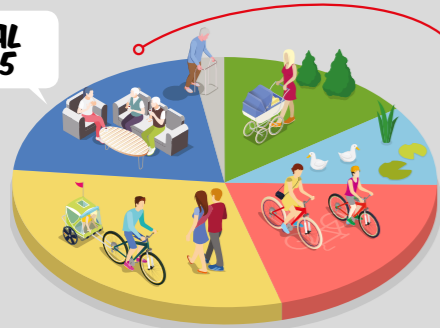
2.1 FEITEN & CIJFERS



Onderstaande kerngegevens geven een beeld van onze gemeente. Deze data zijn medebepalend voor het vertalen van de opgaven in maatschappelijke effecten en gebruiken we straks ook bij het vertalen van deze visie in concrete acties (deelprogramma's).

BEVOLKINGS OPBOUW

TOTAAL
25.505



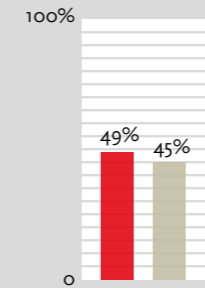
GROEI INWONERS 65+
Inwoners 45 jaar of ouder 54%
Inwoners 65 jaar of ouder 24%
Bron: kengetallen gemeente Ooststellingwerf, 18-01-2019

140 NIEUWKOMERS

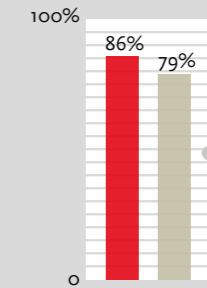


In de gemeente Ooststellingwerf wonen 140 statushouders inclusief kinderen. Opsterland en Weststellingwerf hebben een vergelijkbaar aantal statushouders. Bron: M. Eizenga, kwartiermaker statushouders, Ooststellingwerf.

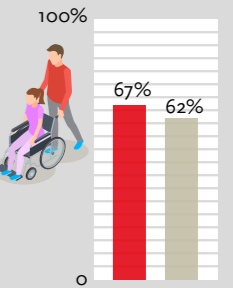
VRIJWILLIGERS & INZETBEREIDHEID



VRIJWILLIGER
49% van onze inwoners geeft aan in de afgelopen 12 maanden vrijwilliger te zijn geweest. (Landelijk 45%).



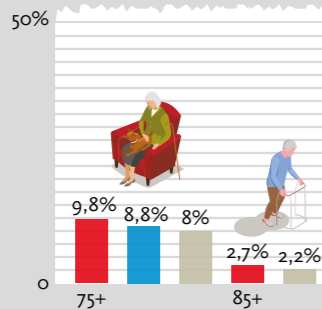
BEREID TOT INZET VOOR DE BUURT
86% van onze inwoners geeft aan bereid te zijn tot inzet voor de leefbaarheid van hun buurt. (Landelijk 79%).



"WE STAAN ALTIJD VOOR ELKAAR KLAAR"
Het percentage inwoners dat vindt dat buurtbewoners altijd voor elkaar klaar staan is 67%. (Landelijk 62%).

INWONERS EN BEVOLKINGSOPBOUW

0 tot 14 jaar	3.785	(14,85%)
15 tot 24 jaar	2.724	(10,67%)
24 tot 44 jaar	5.169	(20,25%)
45 tot 64 jaar	7.814	(30,62%)
65 tot 84 jaar	5.334	(20,9%)
84 tot 100+	679	(2,66%)
Totaal	25.505	

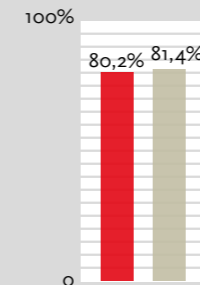


INWONERS 75+
Inwoners 75 jaar of ouder 9,8% (Friesland 8,8%, landelijk 8,0%).
Inwoners 85 jaar of ouder 2,7% (Landelijk 2,2% Bron: CBS 2018)

DENK MEE! PRAAT MEE! DOE MEE!

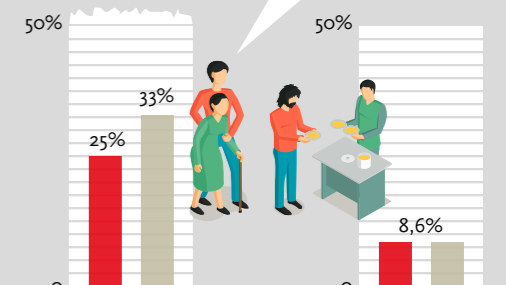
SAMENLEVEN? FEITEN & CIJFERS KENMERKEN GEMEENTE

GEEN WMO



HUISHOUDENS ZONDER WMO VOORZIENING
80,2% van de huishoudens hebben géén gebruik gemaakt van WMO-voorzieningen. (Eerste helft 2018, landelijk 81,4%)
Bron: waarstaatjegemeente.nl

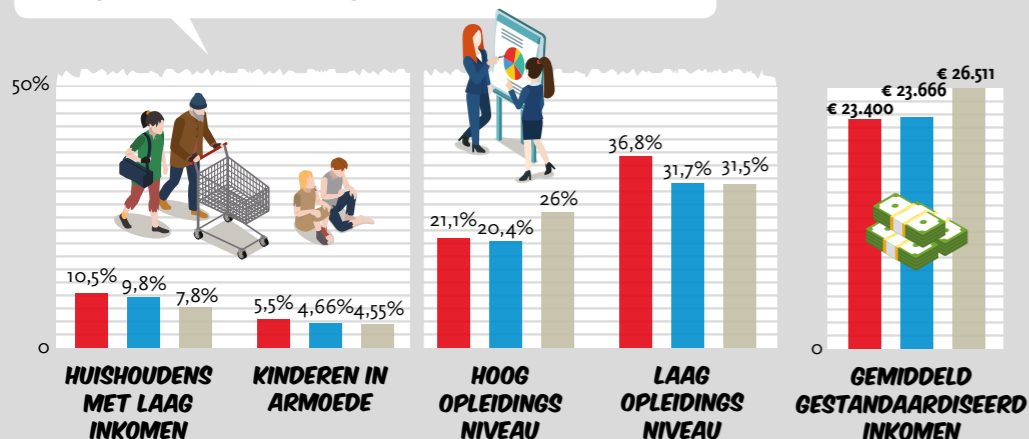
MANTELZORGERS



MANTELZORGER IN OOSTSTELLINGWERF
25% van onze inwoners ouder dan 15 jaar is mantelzorgers. (Landelijk 33%).

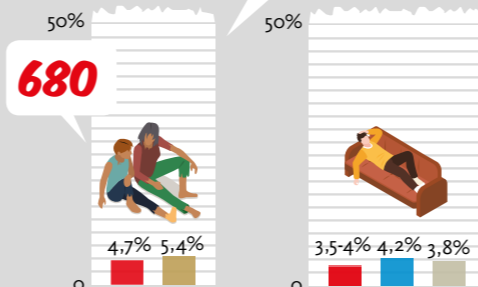
MANTELZORGER ZWAARBELAST
Van de mantelzorgers in onze gemeente is 8,6% zwaarbelast. (Landelijk 8,6%).

SOCIAAL ECONOMISCHE STATUS



Cijfers voor geheel Ooststellingwerf, de cijfers verschillen (sterk) per buurt en per dorp. Bron: volksgezondheidszorg.info en scp.nl

BIJSTAND EN WERKLOOSHEID



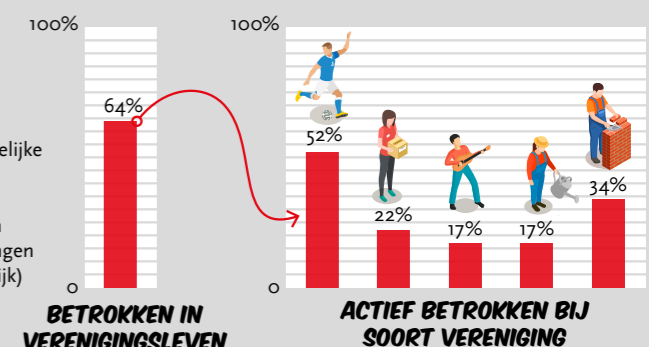
HUISHOUDENS MET BIJSTANDSUITKERING
680 inwoners ontvangen een bijstandsuitkering (2,7% ten opzichte van het aantal inwoners. Bron: CBS Participatiewet 2018).

WERKLOOSHEID
Ooststellingwerf 3,5-4%. (Friesland 4,2% in 2018, landelijk 3,8%)

VERENIGINGSLEVEN

64% van de burgers is betrokken in het verenigingsleven van Ooststellingwerf.

52% sportverenigingen
22% religieuze of maatschappelijke verenigingen
17% culturele verenigingen
17% gezelligheidsverenigingen
34% overige vrijetijdsverenigingen (meerdere antwoorden mogelijk)



FIONA HAGEDOORN
EEN PLEK WAAR ALLE INWONERS
VAN JONG TOT OUD ELKAAR
KUNNEN ONTMOETEN IS CRUCIAAL
VOOR DE SAAMHORIGHEID.



FOPPE STELMA
IK VIND HET BELANGRIJK
DAT IEDEREEN ZICH
WELKOM VOELT
IN HET DORP



**ERIK
VAN ZANDEN**
SAMEN
HOUDEN WE
HET DORP
LEUK!



**MARGRET
VAN WALLINGA**
HAULE IS ACTIEF
EN SOCIAAL, WAAR
PLAATS IS VOOR
IEDEREEN.



3.

VISIE OP SAMENLEVEN & VIER OPGAVEN

Op basis van onze Visie in 2015, de prioriteiten anno 2019
en de kijk van onze inwoners op Samenleven in Ooststellingwerf
formuleren we de gezamenlijke visie.



3.1 VISIE OP SAMENLEVEN IN OOSTSTELLINGWERF

We willen een gemeente zijn waar inwoners, organisaties, vrijwilligers, verenigingen, ondernemers en gemeente samenwerken aan een krachtige en leeftijdsvriendelijke samenleving met gelukkige en gezonde inwoners.

Waar inwoners onderling verbonden zijn, voor elkaar klaarstaan en zo min mogelijk van de gemeente afhankelijk zijn. Waar een vangnet aan zorg en ondersteuning is voor inwoners die het (tijdelijk) niet zelf redden.

En waar we problemen vóór zijn door preventieve activiteiten en algemene voorzieningen, gericht op meedoen, gemeenschapszin en zelfredzaamheid.

De visie geeft aan welke richting we op willen. De bekende 'stip op de horizon'. We zijn al een heel eind op de goede weg. Veel van wat in de visie staat is al realiteit. Maar het kan altijd beter en we moeten dingen anders gaan doen om alles betaalbaar te houden. Met deze Visie weten we op hoofdlijnen wat we willen bereiken de komende jaren. Dit vertalen we in vier onderwerpen, waar we ons de komende jaren op gaan concentreren. Dit noemen we 'opgaven' (zie 3.2). Deze opgaven werken we in hoofdstuk 5 uit.

3.2 VIER OPGAVEN:

MEEDOEN

Alle inwoners doen volwaardig mee.

SAMENLEVEN

Inwoners helpen elkaar, voelen zich thuis en zijn actief voor een sociale en vitale gemeenschap.

GEZONDHEID

Inwoners ervaren een positieve gezondheid.

GOED OPGROEIEN

Jeugdigen (-9 maand - 23 jaar) groeien gezond en veilig op en hebben gelijke kansen om zich maximaal te ontwikkelen.

JACOLIEN VISSCHER
ONZE
BUURTVERENIGING
DRAAGT BIJ AAN
BETROKKENHEID
IN DE STRAAT.

JURRYT BOEL
EEN BUURT MOET
OOK DE JEUGD WAT
TE BIEDEN HEBBEN.
IK ZET ME
GRAAG IN!

BEN SMIT
RICHT (BUURT)
VERENIGINGEN OP
OF BLAAS ZE
NIEUW LEVEN IN!

HOE DENKT
U EROVER?
WAT HOUDT U BEZIG
ALS HET GAAT OM
SAMENLEVEN?
KOM NAAR HET
WIJKGESPREK!

4. WAT VOOR GEMEENTE WILLEN WE ZIJN?

De rollen van de gemeente en de samenleving veranderen. De Rijksoverheid gaf de gemeente nieuwe taken en minder geld. De samenleving als geheel verandert. De gemeente kan niet meer alles doen zoals het vroeger ging. We willen mensen daarom zoveel mogelijk ruimte geven, stimuleren en mogelijkheden bieden om zelf dingen op te pakken. Maar we willen en kunnen inwoners niet overvragen. Samenwerking met en tussen inwoners, organisaties, vrijwilligers, verenigingen en ondernemers vinden we daarom belangrijk. We willen een gemeente zijn die dicht bij inwoners staat. We willen een betrouwbare en betrokken partner zijn die initiatieven van inwoners en organisaties met een open houding benadert.

Hoe komt dit terug in ons doen? Welke rol hebben we als gemeentelijke organisatie en hoe zien we de rol van anderen?
Welke rol heeft ons gebiedsteam en hoe werken zij?



4.1 ONZE WAARDEN



Vertrouwen, samenwerken, durven en lef zijn waarden die passen bij de gemeente Ooststellingwerf. Bij het bepalen van prioriteiten en het uitvoeren van ons beleid gaan we uit van deze waarden (in willekeurige volgorde).

Vertrouwen

We bewegen mee met wat de samenleving nodig heeft. Inwoners kunnen en willen veel zelf doen. We hebben vertrouwen in hun capaciteiten, bedoelingen en inzet. Maar we dragen verantwoordelijkheden niet over als dat (nog) niet kan. We verwelkomen inwoners en dorpen met ideeën en geven ruimte voor eigen initiatieven. Maar we zijn ook een betrouwbare gemeente die klaarstaat voor de inwoners als zij het zelf niet (meer) kunnen.

Samenwerken

We verbinden. We werken samen met inwoners, organisaties, vrijwilligers, verenigingen en ondernemers en verbinden ieders inspanningen tot één samenhangend geheel waaraan iedereen naar kunnen meedoet.

We zijn helder over onze rol. We maken duidelijk wat onze rol is en wat niet. Dat vraagt van ons lef om los te laten en te vertrouwen in onze inwoners en organisaties. Wat doet de gemeente, wat doet de samenleving en wat doen we samen? Samen met de samenleving realiseren we onze gemeenschappelijke opgaven. Zie 4.3.

Durven

We maken slim gebruik van wat er al is. We werken vanuit de leefwereld van de inwoners en doen wat nodig is, op maat. Daarbij zijn we niet bang om buiten de gebaande paden te gaan om dingen zo 'gewoon' mogelijk op te lossen, gebruikmakend van beschikbare voorzieningen, regelingen, budgetten, mensen en activiteiten. Zo doen we meer met minder.

We durven te experimenteren, ook al weten we niet zeker hoe het uitpakt. Van mislukkingen leren we.

We ontschotten. Bij beperkende regels of wetten werken we vanuit de bedoeling en niet vanuit de budgetten voor een bepaald beleidsterrein.

We ont-bureaucratiseren. Overbodige regels schaffen we af.

Lef

We sturen op maatschappelijke effect. We willen doen wat werkt. Daarom gaan we in deze visie uit van de beoogde maatschappelijke effecten op het dagelijks leven van inwoners op langere termijn (outcome). Dit is anders dan we tot nu toe gewend waren (sturen op output). Het wel of niet bereiken van de effecten staat steeds centraal in het gesprek tussen gemeente, inwoners, organisaties, vrijwilligers, verenigingen en ondernemers. Zie ook 4.5.



4.2 FINANCIËLE STABILITEIT

JAKELIEN BROUWER
BELEEF ELSLOO!
KLEIN DORP: GROOTS
IN SAMENWERKEN!



HERMAN WINTERS
LEEFBAARHEID
VOOR ALLE
LEEFTIJDEN



PETER EN DOKY
BRUNSMANN
MET ELKAAR,
VOOR ELKAAR!



KARIN
MOLTMAKER
MET ELKAAR
VERSCHILLENDE
ACTIVITEITEN
ONDERNEMEN



We staan voor een langdurig stabiel financieel beleid. We geven geen geld uit dat we niet hebben en willen de gemeente goed achterlaten voor de komende generaties. Wat betekent dit?

We gaan uit van betaalbaarheid en efficiëntie en maken keuzes. De budgetten van de gemeente staan onder druk. We zetten geld en menskracht daarom alleen in als dat van meerwaarde is voor het bereiken van de doelen en we dat niet aan andere partijen willen, kunnen en mogen overlaten. We maken dus keuzes waar we onze energie en ons gemeenschapsgeld in steken. Dat betekent dat we het lef hebben ook dingen niet meer te doen en los te laten.

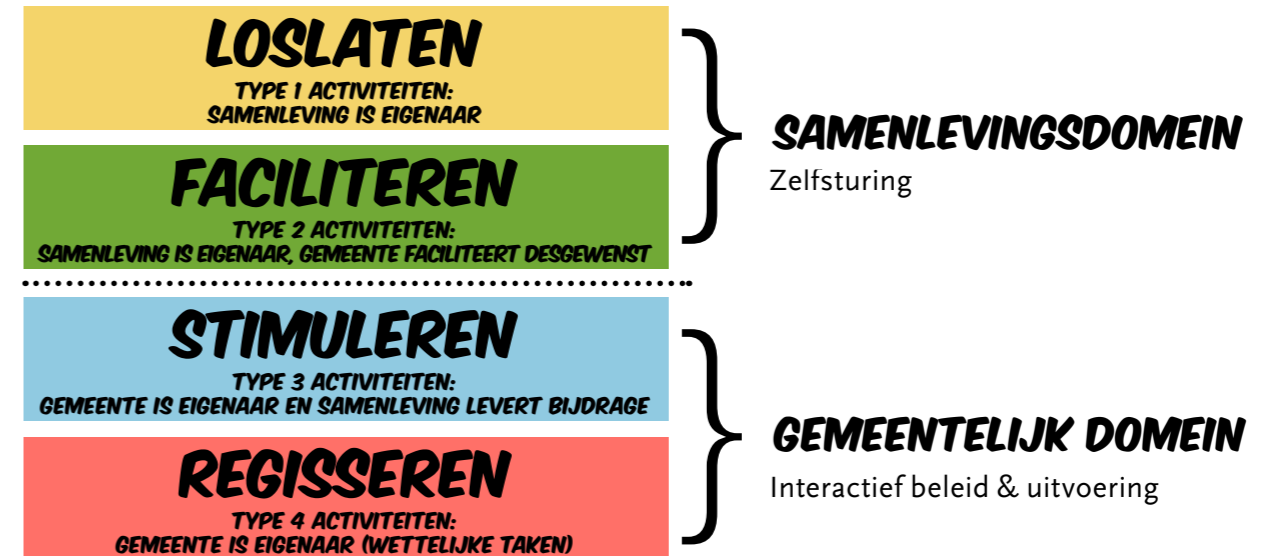
We gebruiken data om slimme keuzes te maken. Via het monitoren van de effecten van beleid houden we bij wat wel werkt en wat niet. Ook gebruiken we data om gericht en lokaal knelpunten aan te pakken of problemen te voorkomen. Denk aan gerichte acties in een buurt, straat of dorp waar relatief veel zorggebruik, armoede of eenzaamheid is. Zo zijn we effectiever en houden we het betaalbaar.

We differentiëren. We hebben het lef niet alle initiatieven en/of dorpen gelijk te behandelen. Elk dorp en elk initiatief is anders, dus ondersteunen we hen op een manier die bij hen past.



4.3 ROL VAN DE GEMEENTE

Van regisseren naar stimuleren, faciliteren en loslaten. Dit betekent dat we als gemeente moeten leren loslaten. Dat inwoners zullen ervaren dat de gemeente niet meer alles oppakt. Dit zijn grote veranderingen waar we de tijd voor moeten nemen. De gemeente heeft jarenlang dingen naar zich toe getrokken. Nu gaan we steeds meer stimuleren, faciliteren en loslaten in plaats van alles regelen en regisseren. Het plaatje hiernaast is een hulpmiddel om de verschillende rollen duidelijk te maken.



In het groene en gele gebied is de samenleving eigenaar. Dit zijn inwoners, organisaties, vrijwilligers, verenigingen en/of ondernemers.

Bij type 1 activiteiten laat de gemeente los. Dit betekent dat we ons niet bemoeien met het ontstaan en/of de uitwerking van een initiatief.

Bij type 2 activiteiten faciliteert de gemeente als een initiatiefnemer dit expliciet aan ons vraagt én als het initiatief of project past bij de opgaven uit deze visie. Onze rol is aanvullend en voorwaardenscheppend; voorop staat de kracht van de samenleving. Faciliteren kan op veel manieren. Denk aan procesbegeleiding, expertise leveren, een opbouwwerker of jongerenwerker beschikbaar stellen, uitwisseling van informatie en expertise organiseren, ondersteunen bij communicatie of helpen bij het aanvragen van een vergunning.

In het blauwe en rode gebied is de gemeente eigenaar en levert de samenleving een bijdrage.

Bij type 3 activiteiten stimuleert de gemeente. Dit doen we als we er belang bij hebben om initiatieven op een bepaald terrein van de grond te krijgen. Denk aan onderwerpen die voor de Raad en/of het College belangrijk zijn of om thema's die op basis van data actie vragen. De gemeente heeft de regie en doet een beroep op de samenleving om het maatschappelijke effect te behalen. Stimuleren kan bijvoorbeeld door inzet van organisaties, menskracht, subsidies en regelingen.

Bij type 4 activiteiten gaat het om wettelijke taken van de gemeente. De gemeente neemt het initiatief, regisseert en bepaalt de invulling, maar maakt daarbij vaak wel gebruik van de input van inwoners en andere partners.

We kiezen per situatie onze rol

Initiatieven, dorpen en inwoners verschillen van elkaar en daarmee ook onze rol. We willen daarom per project of initiatief kijken welke rol wij als gemeente willen en kunnen spelen.

Wat betekent dit voor inwoners

Inwoners wachten al lang niet meer af wat de gemeente, de woningstichting, zorgaanbieders, welzijnsorganisaties of het onderwijs voor hen verzinnen. Zij nemen zelf het heft in handen en bouwen actief aan de leefbaarheid van de gemeenschappen waar ze deel van uitmaken. Ze hebben aandacht voor de sociale samenhang in de buurt, de zorg voor ouderen en de manier waarop kinderen opgroeien. Het ene dorp is verder met 'zelfsturing' dan het andere. Dit betekent dat de rol van de gemeente ook in elke situatie anders is.

We dragen geen verantwoordelijkheden over als een groep of een dorp daar niet klaar voor is en willen vrijwilligers niet overvragen. We bewegen mee met het zelforganiserend vermogen van de samenleving. Dat betekent dat we als gemeente schakelen tussen verschillende rollen en flexibel zijn. We willen dat inwoners ervaren dat de gemeente hen ruimte en vertrouwen geeft, faciliteert en stimuleert op een manier die aansluit bij hun behoeften. En dat inwoners, gemeente en maatschappelijke organisaties op het terrein van zorg, welzijn, onderwijs, sport, kunst en cultuur en arbeidsmarkt samenwerken.

4.4 ROL EN WERKWIJZE GEBIEDSTEAM

**ANNELIE VAN 'T KLOOSTER
MEER NAAR ELKAAR
OMKIJKEN BRENGT
SAMENHANG EN VERBINDING!**



**PETER VAN AGTHOVEN
FOCHTELOO VERGRIJST,
HOE BRENGEN WE ZORG-
VRAAG EN -AANBOD
IN EVENWICHT?**



**JAN OOSTERKAMP
WE MOETEN ONS MEER
MET ELKAAR EN HET
DORP BEMOEIEN.**



**JANNIE JANSEN
WIJ ZIJN GESTELD
OP VRIJHEID
EN RUST.**



In de eerste helft van 2019 vond onderzoek plaats naar de positionering en werkwijze van het gebiedsteam. De resultaten hiervan leiden tot keuzes over de rol van het gebiedsteam in de uitvoering van het beleid en hoe ze gaan werken. Deze keuzes maken we in de komende maanden. Voorlopig blijven de uitgangspunten uit 2015 van kracht:

- We investeren in welzijn en preventieve maatregelen om te voorkomen dat mensen in kwetsbare situaties raken.
- We werken volgens het principe van één gezin, één plan, waarin meerdere organisaties integraal samenwerken. Wij coördineren de ondersteuning.
- We gaan uit van zelfredzaamheid en eigen kracht van de samenleving en het individu. Het gaat om de sociale samenhang en het versterken van het eigen netwerk.
- We bieden een vangnet waar dat nodig is. We bieden ondersteuning op maat. Als het nodig is zijn we er.
- We hebben een eropaf-mentaliteit. Zo voorkomen we dat problemen ontstaan of groter worden en kan ondersteuning en zorg eerder, lichter en korter worden ingezet.
- We zetten in op laagdrempelige basisvoorzieningen dichtbij, zoals dorpsdagopvang voor ouderen en benutten daarnaast talenten in de omgeving.
- We zijn makkelijk toegankelijk en herkenbaar voor zowel inwoners als professionals in het werkveld.



4.5 STUREN OP EFFECT

De komende jaren willen we sturen op maatschappelijke effecten. Tot nu toe richtten we ons bij verantwoording nog vaak op cijfers over output zoals het aantal bijeenkomsten, de geleverde uren of het aantal afgeronde trajecten. Maar deze cijfers zeggen weinig over hoe het gaat met inwoners. Daarom gaan we in deze visie uit van ambities op langere termijn (opgaven) (zie 3.2) en maatschappelijke effecten in het dagelijks leven van inwoners.

Analyse

Voor elk van deze opgaven maken we in hoofdstuk 5 een analyse van hoe het gaat met de inwoners, welke kansen er liggen en welke problemen spelen. Hiervoor gebruiken we informatie uit de dorpsgesprekken, hackathons en andere contacten met onze inwoners. Ook gebruiken we objectieve gegevens (data) uit onderzoeken en statistieken.

Maatschappelijke effecten: wat willen we bereiken?

Vanuit deze analyse formuleren we per opgave wat we de komende 4 jaar met elkaar willen bereiken in het dagelijks leven van inwoners. Dit zijn de maatschappelijke effecten (outcome). Deze formuleren we vanuit de inwoners. Wat zullen zij over 4 jaar ervaren? De maatschappelijke effecten hoeven niet persé behaald te worden door de gemeente zelf. Het zijn ambities voor de gehele lokale samenleving in Ooststellingwerf. We formuleren de maatschappelijke effecten best ambitieus. Niet alles zal over 4 jaar bereikt zijn. Ze vormen een richtpunt.

Indicatoren

Waar merken inwoners aan dat de maatschappelijke effecten dichterbij komen? We benoemen per maatschappelijk effect één of meer indicatoren die samen een beeld geven van de mate waarin het effect behaald wordt.

Meetinstrumenten

Na vaststelling van deze visie stellen we voor type 3 en 4 activiteiten zelf concrete doelen vast en voor type 2 activiteiten faciliteren we inwoners, organisaties, vrijwilligers, verenigingen en ondernemers om de indicatoren te vertalen in concrete doelen waar iedereen zich aan wil verbinden. Vervolgens kijkt de gemeente welke meetinstrumenten we daarbij inzetten. Dit monitoren kan kwalitatief en/of kwantitatief gebeuren, afhankelijk van het onderwerp. Deze zaken zien we straks terug in de vernieuwde Monitor Sociaal Domein.

Inspanningen

De inspanningen die de gemeente, inwoners, vrijwilligers, verenigingen en ondernemers – ieder naar vermogen – gaan leveren om de gezamenlijk gewenste maatschappelijke effecten te bereiken, bepalen we in co-creatie en komen samen in de deelprogramma's die we gaan maken (zie 6.1).

Wat betekent dit voor de gemeente

Sturen op effect betekent een keuze voor hoofdlijnen en co-creatie. In deze visie op samenleven in Ooststellingwerf bepaalt de Raad op hoofdlijnen de kaders: wat zijn de belangrijkste opgaves, wat willen we bereiken in het dagelijks leven van inwoners, wat is de rol van de gemeente, welke budgetten zijn beschikbaar en welke waarden en uitgangspunten geven we mee? Binnen deze kaders gaat het College voor de zaken in het 'Publieke domein' (type 3 en 4 activiteiten, zie het plaatje in paragraaf 4.3) zelf aan de slag om – uiteraard met input van inwoners en organisaties – te bedenken hoe we de beoogde effecten gaan behalen (concrete inspanningen, vast te leggen in een deelprogramma per effect, zie 6.1). Voor de onderwerpen die we zien als het 'Samenlevingsdomein' (type 2 activiteiten in het plaatje) gebeurt dit in co-creatie met inwoners, organisaties, vrijwilligers, verenigingen en ondernemers, waarbij we afspraken maken wat de gemeente doet en wat anderen oppakken.

Wat betekent dit voor maatschappelijke organisaties

Het werken met uitvoeringsprogramma's per opgave vraagt om verandering in het denken en handelen van de gemeente. Maar ook voor maatschappelijke organisaties wordt het anders. We maken geen afspraken over hoeveel gesprekken of activiteiten worden ingezet, maar over de bijdrage die een organisatie gaat leveren aan het gewenste resultaat. En we vragen van hen dat ze (nog meer) samenwerken met partners om tot een compleet en samenhangend 'pakket' te komen dat ervoor zorgt dat we de maatschappelijke effecten realiseren. Het vraagt flexibiliteit en in sommige gevallen de bereidheid los te laten wat ze misschien al jaren doen. Tegelijk krijgen zij de kans te laten zien wat de waarde van hun activiteiten is voor het bereiken van de maatschappelijke effecten. Als organisaties slim gebruiken wat inwoners, andere organisaties of ondernemers al doen is het gezamenlijke resultaat beter. En door inzicht te krijgen in het effect van je handelen, kun je leren en jezelf verbeteren.

**EEN ONTMOETINGS-
PLEK VOOR JONG
EN OUD.**

**GIJSBERT HILHORST
GEEN WOORDEN MAAR
DADEN. LAAT OUD EN
JONG SAMEN OPTREKKEN.**



**HENK DE JONG
VRAAG VOORAL!
NEE HEB JE, JA
KUN JE KRIJGEN.**

**PETRA MEIJSTER
ZORG ER VOOR
DAT JE WENS
GEHOORD WORDT.**



5. OPGAVEN EN MAATSCHAPPELIJKE EFFECTEN

De informatie uit de voorgaande hoofdstukken komt samen in de 'doelenboom'.

De doelenboom is de kern van deze Visie op Samenleven in Ooststellingwerf.



5.1 WAT IS EEN DOELENBOOM EN HOE WERKT HET?

JAN VAN DER VEEN
WASKEMEER HEEFT NIETS, MAAR TOCH HEEL VEEL. WE ZIJN ER MET ELKAAR EN VOOR ELKAAR!

JANNY VAN DER VEEN
SCHENK AANDACHT AAN ELKAAR. WANT ALLES WAT AANDACHT KRIJGT, GROEIT!



GERBERT TEN HOOR:
WASKEMEER, EEN DORP WAAR JONG EN OUD SAMEN HOORT!

JACO JONKMAN:
TEGEARRE IS INOAR OP 'E HELTE TEMJITTE KOMME. (SAMEN IS ELKAAR OP DE HELFT TEGENKOMEN)



De doelenboom is een schematische weergave van de opgaven, de maatschappelijke effecten en de indicatoren waar we het in het vorige hoofdstuk over hadden. De doelenboom laat de onderlinge samenhang zien.

Specifieke doelgroepen

In de doelenboom noemen we vrijwel geen specifieke doelgroepen. Dat is omdat we de meeste maatschappelijke effecten uit de doelenboom willen bereiken voor alle inwoners. In de uitvoering vraagt dit natuurlijk wel maatwerk; voor sommige groepen inwoners vraagt dit andere of meer inspanningen dan voor andere. Na vaststelling van deze visie, als we keuzes maken over inspanningen, komen daarom wél specifieke doelgroepen in beeld. Denk aan statushouders, ouderen, mensen met een lage sociaaleconomische status of mantelzorgers.

Raakvlakken met andere terreinen

Het oplossen van vraagstukken op het terrein van samenleven vraagt inspanningen op allerlei terreinen. Maar niet alle inspanningen die nodig zijn, vallen onder het bereik van deze visie. Denk aan een fysieke leefomgeving die uitnodigt om te bewegen of de behoefte aan voldoende aangepaste woningen voor ouderen. Deze zaken noemen we wel in deze visie, omdat ze belangrijk zijn om de beoogde maatschappelijke effecten te bereiken. In de 'Omgevingsvisie' komen we hier op terug.

¹ De Omgevingsvisie is een strategische visie voor de lange termijn voor de fysieke leefomgeving. Het gaat over alle terreinen van de leefomgeving. Denk aan ruimte, water, milieu, natuur, landschap, verkeer en vervoer, infrastructuur en cultureel erfgoed.

5.2 DOELENBOOM

Toelichting doelenboom:



We willen een gemeente zijn waar inwoners, organisaties, vrijwilligers, verenigingen, ondernemers en gemeente samenwerken aan een krachtige en leeftijdsvriendelijke samenleving met gelukkige en gezonde inwoners. Waar inwoners onderling verbonden zijn, voor elkaar klaarstaan en zo min mogelijk van de gemeente afhankelijk zijn. Waar een vangnet aan zorg en ondersteuning is voor inwoners die het (tijdelijk) niet zelf redden. En waar we problemen vóór zijn door preventieve activiteiten en algemene voorzieningen, gericht op meedoen, gemeenschapszin en zelfredzaamheid.



GEMEENTEBREDE OPGAVEN

MEEDOEN

ALLE INWONERS DOEN VOLWAARDIG MEE.

SAMENLEVEN

INWONERS HELPEN ELKAAR, VOELN ZICH THUIS EN ZIJN ACTIEF VOOR EEN SOCIALE EN VITALE GEMEENSCHAP.

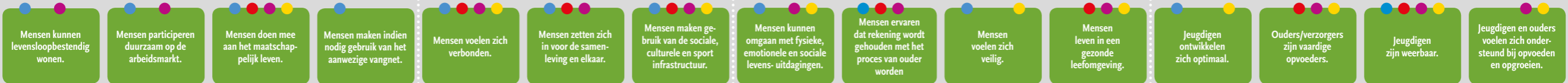
GEZONDHEID

INWONERS ERVAREN EEN POSITIEVE GEZONDHEID.

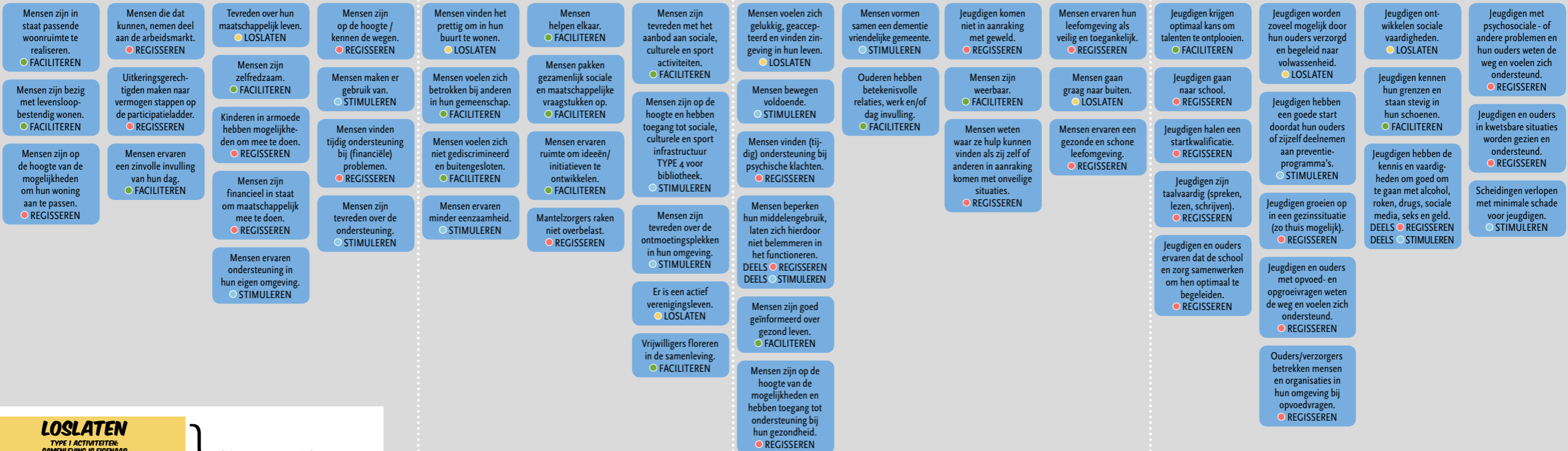
GOED OPGROEIEN

JEUGDIGEN (-9 MAAND TOT 23 JAAR) GROEIEN GEZOND EN VEILIG OP EN HEBBEN GELIJKE KANSSEN OM ZICH OPTIMAAL TE ONTWIKKELEN.

MAATSCHAPPELIJKE EFFECTEN: WAT WILLEN WE BEREIKEN?



INDICATOREN: WAAR ZIEN WE DAT AAN?



INSPANNINGEN

SAMEN MET INWONERS EN ORGANISATIES GAAN WE BOVENSTAANDE VERTALEN IN CONCRETE DOELEN, MEETINSTRUMENTEN EN INSPANNINGEN. DIT BRENGEN WE SAMEN IN EEN DEELPROGRAMMA PER EFFECT (PER GROEN VLAKJE).

LOSLATEN

TYPE 1 ACTIVITEITEN: SAMENLEVING IS EIGENAAR

FACILITEREN

TYPE 2 ACTIVITEITEN: SAMENLEVING IS EIGENAAR, GEMEENTE FACILITEERT DESSCHIEDST

STIMULEREN

TYPE 3 ACTIVITEITEN: GEMEENTE IS EIGENAAR EN SAMENLEVING LEVERT BIJDRAGE

REGISSEREN

TYPE 4 ACTIVITEITEN: GEMEENTE IS EIGENAAR (WETTELIJKE TAKEN)

SAMENLEVINGSDOMEIN

Zelfsturing

GEMEENTELIJK DOMEIN

Interactief beleid & uitvoering



5.3 OPGAVE MEEDOEN

ALLE INWONERS DOEN VOLWAARDIG MEE.

5.3.1 Waarom deze opgave?

In dorpsgesprekken, maar ook tijdens de hackathons, in gesprekken met mensen die in armoede leven en in contacten met het gebiedsteam, Scala en andere maatschappelijke organisaties komt deze opgave naar voren (zie 5.3.2). Ook de feiten en cijfers (zie 5.3.3) laten zien dat Meedoen een belangrijke opgave is in onze gemeente. Daarnaast heeft de gemeente wettelijke taken op dit terrein. Het gaat om de WMO, Participatiewet en de Wet gemeentelijke schuldhulpverlening (WGS). Ook het VN verdrag voor personen met een handicap speelt een rol. En ten slotte geven de Raad en het College ook prioriteit aan onderwerpen die passen bij deze opgave.

5.3.2 Wat zeggen inwoners erover?

Ieder mens wil gelukkig en gezond zijn. Een waardevolle rol vervullen. Volwaardig meedoen aan het maatschappelijk leven. Elkaar ontmoeten en waardering ontvangen. Zingeving ervaren. Dingen leren. Het fijn hebben met elkaar. Zich thuis en veilig voelen. Financieel redzaam zijn. Voor jezelf kunnen zorgen. Als je dit wilt bereiken, weet je vaak zelf het beste wat daarvoor nodig is. En hoe je dit in je eigen omgeving het liefst in wilt vullen. Bij het merendeel van de mensen gaat dit vanzelf. En als dit niet vanzelf gaat, komen de meeste mensen een heel eind met hulp van de eigen omgeving, vrijwilligersorganisaties, verenigingen en

werkgevers. Als dat niet realistisch is, willen inwoners een **stevig vangnet** met goede ondersteuning en zorg door professionals. Deze ondersteuning moet volgens inwoners makkelijk toegankelijk zijn, laagdrempelig en logisch vanuit hun behoeften en situatie. Verder geven sommige inwoners aan dat ze graag een vraag- en meldpunt willen waar ze makkelijk een vraag kunnen stellen over opvoeding, zorg en onderwijs of waar ze zorgen over een ander kunnen melden. Dit stimuleert mensen om iets te doen met signalen die ze oppikken en kan zwaardere problemen voorkomen. In verschillende dorpen geven inwoners aan dat ze een eigen informele dagvoorziening voor ouderen willen, bijvoorbeeld in het dorpshuis. Dit helpt mantelzorgers ontlasten, zorgt ervoor dat **mensen in hun eigen leefomgeving blijven tussen mensen die ze kennen** en dan hoeven ze niet te reizen.

5.3.3 Feiten & cijfers over Meedoen

Zie volgende pagina.

5.3.4 Beoogde maatschappelijke effecten voor Meedoen

Mensen kunnen levensloopbestendig wonen
Steeds meer zorgbehoevenden (niet uitsluitend ouderen) die tot voor kort nog een indicatie voor een zorginstelling kregen, moeten langer in de huidige woning blijven wonen. Zorg en begeleiding moeten daar worden geregeld. Voor de groepen die niet in de huidige woning kunnen blijven,

maar ook geen indicatie voor een zorginstelling meer krijgen, moeten we samen naar een andere passende oplossing zoeken.

Mensen participeren duurzaam op de arbeidsmarkt

In Ooststellingwerf hebben we een relatief grote 'aandachtsgroep'. Dit zijn mensen met een uitkering die langer dan twee jaar nodig hebben om betaald werk te vinden. We willen dat iedereen zoveel mogelijk naar kunnen bijdraagt aan de (reguliere) arbeidsmarkt en daarvoor gelijke kansen krijgt. Inwoners voor wie werken (nog) niet haalbaar is, hebben een zinvolle dagbesteding, gericht op activering en maatschappelijke participatie. We spreken mensen aan op hun talenten en mogelijkheden. Participeren gaat niet per se over werk, maar vooral over meedoen in de maatschappij. Het kan ook zijn dat iemand contacten heeft in de buurt, de hond van vrienden uitlaat of vrijwilligerswerk doet. Dat mensen blijvend meedoen vinden we belangrijker dan dat iemand snel aan het (vrijwilligers)werk is en uiteindelijk weer uitvalt omdat wat hij/zij doet niet bij hem/haar past.

Mensen doen mee aan het maatschappelijk leven

We willen zoveel mogelijk mensen laten meedoen in onze maatschappij, zodat zij een voor hen waardevol leven kunnen leiden.

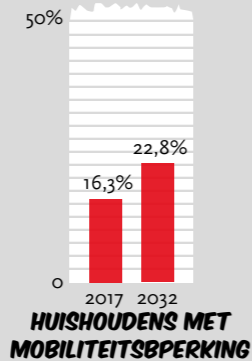
Sommige mensen ervaren belemmeringen in meedoen, onder andere op het gebied van gezondheid en financiën. De gemeente heeft de wettelijke taak (Wmo, Participatiewet en Wgs) mensen te ondersteunen zodat zij kunnen deelnemen aan de maatschappij. De samenleving vervult hier ook een grote rol in. Meedoen aan activiteiten in de buurt, een rol vervullen als zorgzame buur, als vrijwilliger of actief lid van een vereniging betekent immers ook meedoen aan het maatschappelijk leven.

Mensen maken indien nodig gebruik van het aanwezige vangnet

In Ooststellingwerf hebben we relatief veel inwoners met een lage sociaaleconomische status (SES). Inwoners met een lage SES hebben vaker problemen op meerdere levensgebieden en hebben vaak geen of een beperkt sociaal netwerk. Ook als er wel een sociaal netwerk is, is het niet altijd mogelijk om daar hulp te vragen. De gemeente biedt een stevig vangnet voor mensen voor wie zorg en ondersteuning uit de eigen omgeving (bekenden, verenigingen, vrijwilligersorganisaties, werkgevers) niet genoeg is. Voor passend aanbod van ondersteuning kunnen inwoners zo veel mogelijk terecht in het eigen dorp/de eigen directe omgeving. We streven er naar de ondersteuning zo licht en kort mogelijk in te zetten.

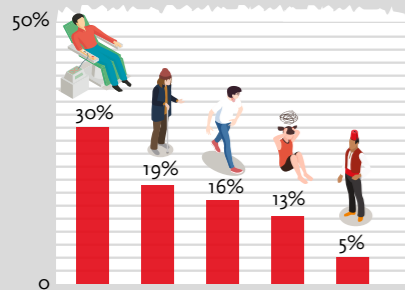


MOBILITEITS BEPERKINGEN

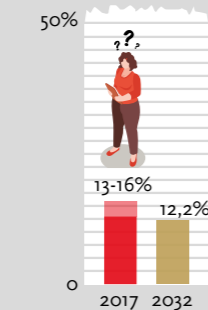


Naar verwachting groeit het totaal aantal huishoudens met mobiliteitsbeperking door de vergrijzing in Ooststellingwerf de komende vijftien jaar van 16,3% naar 20,8% van alle huishoudens (Rapport ABF research nov. 2017)

BELEMMERINGEN IN MEEDOEN



Gezondheid 30%
Financiën 19%
Gevoel er niet bij te horen 16%
Geestelijke gezondheidszorg 13%
Beheersing taal/cultuur 5%
(Bron: burgerpeiling Ooststellingwerf 2018).

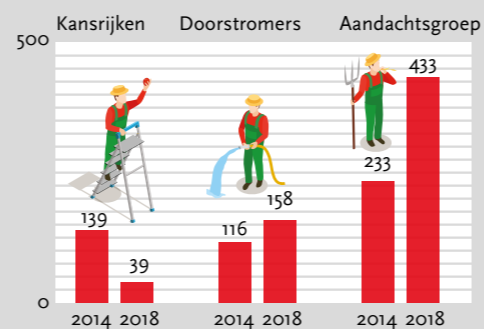


Laaggeletterdheid 13% - 16% (Landelijk gemiddelde 12,2%
Bron: Partoer 2016).

DENK MEE!
PRAAT MEE!
DOE MEE!

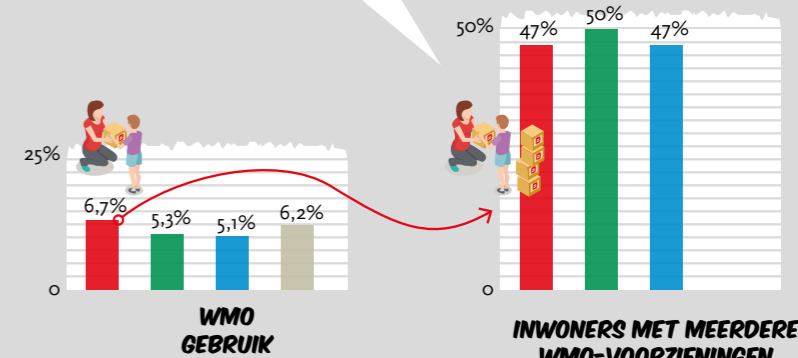
SAMENLEVEN? FEITEN & CIJFERS MEEDOEN

PARTICIPATIEWET



PARTICIPATIEWET
(bron: beleidsstuk 'Op weg naar een inclusief Ooststellingwerf 2019-2021', Bestandsanalyse 2018 gemeente Ooststellingwerf)

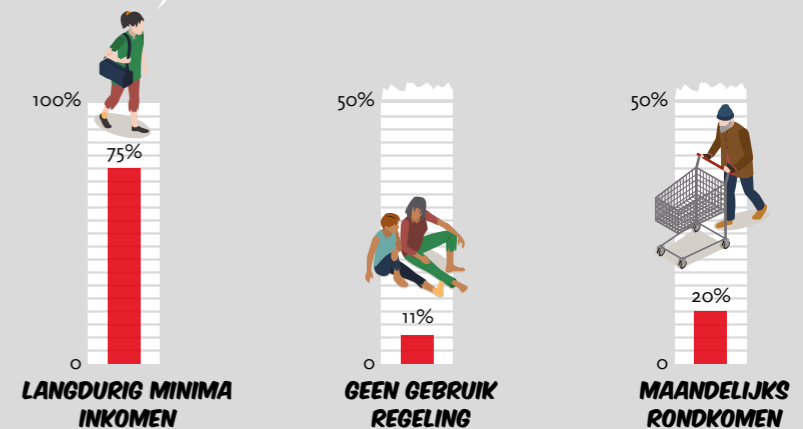
VOORZIENINGENGEBRUIK



WMO gebruik met 6,7% in top 4 Friesland. Meting: aantal inwoners met WMO per 1000 inwoners. (bron: Monitor Zorg 2018). Ter vergelijking: Weststellingwerf 5,3%, Opsterland 5,1%, Landelijk 6,2% (Cijfers CBS).

Inwoners met een WMO voorziening hebben, heeft 47% meerdere voorzieningen (WMO, Participatiewet, Jeugdwet). Ter vergelijking: Weststellingwerf 50%, Opsterland 47% (Fries Sociaal Planbureau 2017).

ARMOEDE



Het aantal langdurige minima-inkomens bedraagt in de gemeente 75%, dit is hoger dan de meeste andere gemeenten in de regio (bron: Kwiz).

11% maakt geen gebruik van regelingen terwijl zij daar wel recht op hebben (bron: armoedemonitor Kwiz 2018).

20% van de minima komt maandelijks erg slecht rond (bron: enquête minima gemeente Ooststellingwerf, Kwiz 2018).



5.4 OPGAVE SAMENLEVEN

INWONERS HELPEN ELKAAR, VOELEN ZICH THUIS EN ZIJN ACTIEF VOOR EEN SOCIALE EN VITALE GEMEENSCHAP.

5.4.1 Waarom deze opgave?

Samenleven is een belangrijk onderwerp dat erg leeft onder inwoners en waar zij veel suggesties en ideeën voor aandragen. Dat blijkt uit de dorpsgesprekken, de burgerpeiling, contacten met Scala en andere maatschappelijke organisaties, de hackathon over eenzaamheid, gesprekken met vertegenwoordigers van dorpen, collegebezoeken aan de regio's en dorpen en gesprekken met jongeren. De feiten & cijfers (5.4.3) onderbouwen dat samenleven al best goed gaat in onze gemeente, maar dat er ook nog veel te winnen valt. De gemeente heeft weinig wettelijke taken op dit terrein. Dit beperkt zich tot taken op het terrein van Mantelzorg en Bibliotheken. Daarnaast lopen er meerjarige afspraken over buurtsport. Verder heeft de gemeente convenanten getekend over Muziek in de Klas en het Nedersaksisch. Ten slotte onderstrepen de Raad en het College – net als inwoners – het belang van deze opgave.

5.4.2 Wat zeggen inwoners erover?

Onze inwoners zijn over het algemeen heel tevreden en gelukkig in hun leefomgeving en voelen zich veilig in hun buurt. Ze zijn vaak trots op hun dorp en wat ze met elkaar bereiken.

Inwoners vinden het fijn om zich **verbonden te voelen** met anderen. Om deze verbindingen te krijgen, moet je **elkaar kennen en ontmoeten**. In veel dorpen is er een grote saamhorigheid, inwoners willen graag iets doen voor het dorp en is er een rijk verenigingsleven. Er zijn veel vrijwilligers actief en mensen staan over het algemeen voor elkaar klaar¹. Dat is een belangrijke kracht van Ooststellingwerf die inwoners willen koesteren.

Maar er zijn ook zorgen. Bijvoorbeeld over de **draagkracht van inwoners en verenigingen**. Dorpshuizen, sportvoorzieningen, activiteiten en verenigingen drijven vaak op een kleine groep vrijwilligers en het is lastig de kring van vrijwilligers uit te breiden. Vooral voor bestuursfuncties.

Om ergens fijn te wonen en je verbonden te voelen helpt het als er veel verschillende activiteiten zijn waar je aan mee kunt doen en als er **sociale, culturele en sportvoorzieningen** zijn zoals sportaccommodaties, recreatieve activiteiten, een bibliotheek of culturele evenementen. Ook accommodaties die zijn afgestemd op de behoefte dragen hieraan bij. De huidige accommodaties om elkaar te ontmoeten (bijvoorbeeld dorpshuis, café, sportkantine) worden niet altijd geschikt gevonden.

Ook mantelzorgers en eenzaamheid zijn thema's. Meer **burenhulp** en meer **omzien naar elkaar** vinden inwoners belangrijk, maar tegelijkertijd vinden zij het lastig om hulp aan te bieden of hulp te vragen. **Mantelzorgers** vinden het belangrijk dat zij voor hulp terecht kunnen bij één loket en hun verhaal niet steeds opnieuw te hoeven doen bij instanties. Een gebiedsteam met expertise in huis die past bij hun behoeften is voor hen belangrijk. Mantelzorgers willen eenvoudiger dan nu hulp kunnen regelen. Ook geven zij aan dat het lastig is om het contact met de omgeving te houden, omdat mantelzorgen veel tijd en energie vraagt en anderen vaak niet begrijpen hoe hun dagelijks leven er uit ziet. Begrip voor hun situatie is dus belangrijk en voorkomt dat zij geïsoleerd raken.

Kinderen en jongeren willen elkaar **ontmoeten**. Sporten, muziek of andere (culturele) activiteiten zijn goede gelegenheden om elkaar te zien. Jeugdigen willen daarnaast ook graag onder elkaar kunnen zijn. Op een speelplek, bij iemand thuis of ergens anders. Ook vinden ze het fijn als er in de buurt regelmatig **iets te doen** is, voor verschillende leeftijden. Hier willen ze best zelf actief in zijn, maar ze hebben hier wel hulp en stimulans bij nodig. Het gevoel van sociale veiligheid en het onderling vertrouwen zijn ook onder

jongeren over het algemeen goed. Inwoners zien kansen in het beter benutten van wat er lokaal is (accommodaties, vrijwilligers, ondernemers, talenten, activiteiten, netwerken, voorzieningen, financiële middelen). Ze willen dit **onbenutte 'sociaal kapitaal' beter in beeld krijgen en aanboren**. Ze zijn op zoek naar nieuwe manieren om mensen te vinden en te binden. Ook meer **samenwerking** binnen het dorp vinden zij belangrijk. Maar het is lastig om dit van de grond te krijgen. Sommige dorpen geven aan dat hulp en inspiratie hierbij welkom is.

Er zijn voorbeelden van dorpen waar het bruist van de ideeën en initiatieven en waar ze op weg zijn naar meer 'zelfsturing' door het dorp. Elk dorp doet dit in zijn eigen tempo en op zijn eigen manier. Ze verwachten hierbij dat de gemeente hen open tegemoet treedt en zich opstelt als partner. In de huidige situatie ervaren organisatoren van evenementen en/of initiatiefnemers van projecten echter nog onvoldoende **steun van de gemeente**.

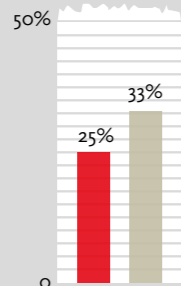
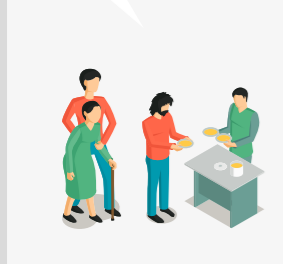
5.4.3 Feiten & cijfers over Samenleven

Zie volgende pagina.

¹ Overigens zijn er per dorp wel verschillen hierin.

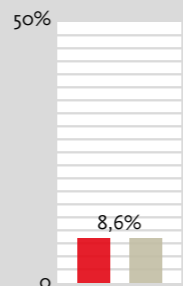


MANTELZORGERS



MANTELZORGER IN OOSTSTELLINGWERF

25% van onze inwoners ouder dan 15 jaar is mantelzorger. (Landelijk 33%).



MANTELZORGER ZWAARBELAST

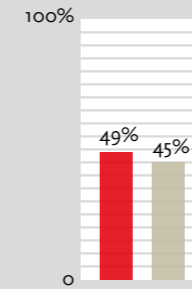
Van de mantelzorgers in onze gemeente is 8,6% zwaarbelast. (Landelijk 8,6%).

DENK MEE! PRAAT MEE! DOE MEE!

SAMENLEVEN?

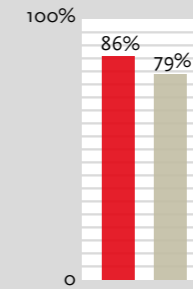
FEITEN & CIJFERS SAMENLEVEN

VRIJWILLIGERS & INZETBEREIDHEID



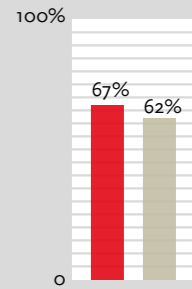
VRIJWILLIGER

49% van onze inwoners geeft aan in de afgelopen 12 maanden vrijwilliger te zijn geweest. (Landelijk 45%).



BEREID TOT INZET VOOR DE BUURT

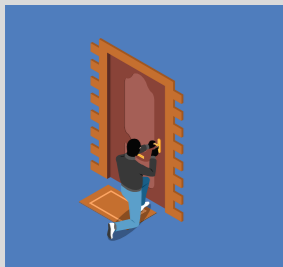
86% van onze inwoners geeft aan bereid te zijn tot inzet voor de leefbaarheid van hun buurt. (Landelijk 79%).



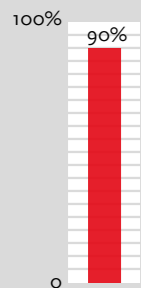
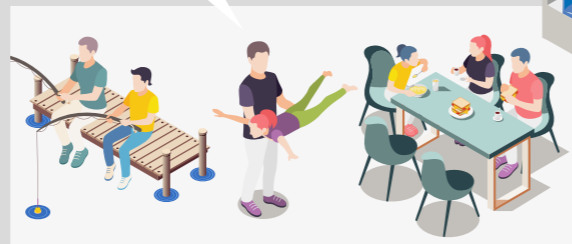
"WE STAAN ALTIJD VOOR ELKAAR KLAAR"

Het percentage inwoners dat vindt dat buurtbewoners altijd voor elkaar klaar staan is 67%. (Landelijk 62%).

TEVREDENHEID & VEILIGHEID

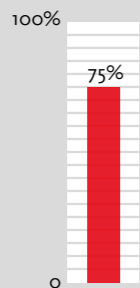


SOCIALE & CULTURELE INFRASTRUCTUUR (ONTMOETEN & ACTIVITEITEN)



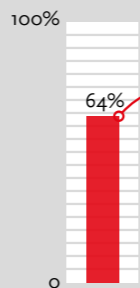
VEILIG IN DE BUURT

90% van onze inwoners voelt zich meestal of altijd veilig in hun buurt.



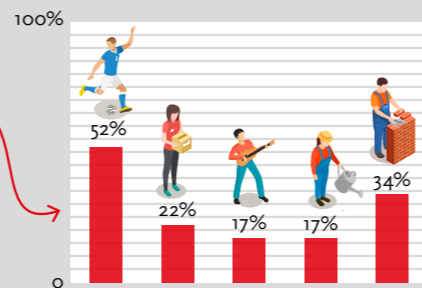
TEVREDEN EN GELUKKIG IN LEEFOMGEVING

Ongeveer 75% van de inwoners is tevreden en voelt zich veilig en gelukkig in hun leefomgeving.



BETROKKEN IN VERENIGINGSLEVEN

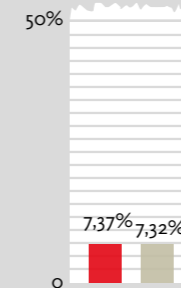
64% van de burgers is betrokken in het verenigingsleven van Ooststellingwerf.



ACTIEF BETROKKEN BIJ SOORT VERENIGING

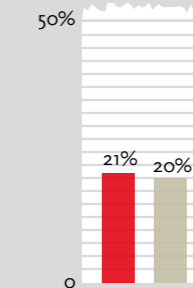
Actief betrokken bij de volgende soorten verenigingen
 52% sportverenigingen
 22% religieuze of maatschappelijke verenigingen
 17% culturele verenigingen
 17% gezelligheidsverenigingen
 34% overige vrijetijdsverenigingen
 (meerdere antwoorden mogelijk)

VERBONDENHEID



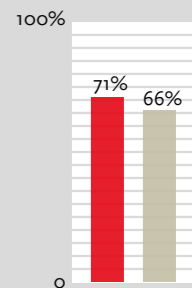
VERBONDENHEID BUURT

Inwoners geven een rapportcijfer van gemiddeld 7,37 voor de verbondenheid die zij met de buurt ervaren. (Landelijk 7,32).



MIST CONTACT BUITENSHUIS

Het percentage inwoners dat aangeeft te weinig betekenisvolle contacten te hebben buiten het eigen huishouden is 21%. (Landelijk 20%).



BUREN HELPEN

Bijna driekwart (71%) van de inwoners geeft aan af en toe tot vaak hulp te verlenen aan buren. (Landelijk 66%).

5.4.4 De beoogde maatschappelijke effecten voor Samenleven



Mensen voelen zich verbonden

We willen vitale dorpen en wijken waar onze inwoners zich betrokken bij en verantwoordelijk voor voelen. Als mensen zich verbonden voelen en deel uitmaken van een gemeenschap van vrienden, bekenden, gelijkgestemden, buurt of dorp, voelen zij zich prettiger en gelukkiger. Met als gevolg dat ze meer meedoen en zich meer betrokken voelen bij hun leefomgeving.

Mensen zetten zich in voor de samenleving en voor elkaar

Wanneer inwoners meer met en voor elkaar doen (als vrijwilliger of inwoners onder elkaar), nemen betrokkenheid en begrip voor anderen toe. Dit versterkt de kracht en vitaliteit van de samenleving. Mantelzorgers voelen zich minder snel overbelast en vrijwilligers ervaren waardering.

Mensen maken gebruik van de sociale, culturele en sportinfrastructuur

Om verbindingen te leggen moet je elkaar kennen en ontmoeten. Groepsgevoel vergroot de kans dat je elkaar helpt, je je thuis voelt en actief wordt voor een sociale en vitale gemeenschap. Het helpt als er een grote diversiteit aan activiteiten is waar iedereen aan mee kan doen. En als er sociale, culturele en sportvoorzieningen zijn waarvan iedereen makkelijk gebruik kan maken zoals recreatieve activiteiten, een bibliotheek, culturele evenementen of speel- en beweegmogelijkheden in de open ruimte. Ook op de behoefte afgestemde accommodaties waar iedereen met of zonder beperking zijn of haar sport of activiteit kan doen of waar men elkaar kan ontmoeten is belangrijk'.





HENNIE ROOKS-VEENSTRA
IEDER JAAR
EEN STRAATONTBIJT
IS GOED VOOR
DE SAAMHORIGHEID!

JEROEN DE BOER
DOOR DE VELE
ACTIVITEITEN IN
LANGEDIJKE IS ER
SAAMHORIGHEID.



WILLEM BIJMHOLT
BLOEMRIJKER
BERMBEHEER VOOR
BIJ EN VLINDER!

ELINE SMIT
SNEL INTERNET
IS BELANGRIJK!



5.5 OPGAVE GEZONDHEID

MENSEN ERVAREN EEN POSITIEVE GEZONDHEID.

5.5.1 Waarom deze opgave?

Hoewel gezondheid voor iedereen belangrijk is, kwam dit onderwerp in de dorpsgesprekken en tijdens de vele andere contacten met inwoners niet vaak naar voren. Misschien komt dat doordat mensen gezondheid als iets heel persoonlijks ervaren. In het gebiedsteam, de hackathon Armoede, de hackathon Eenzaamheid en bijvoorbeeld in gesprekken met huisartsen komt het onderwerp wél duidelijk naar voren. De feiten en cijfers over gezondheid in onze gemeente geven ook aanleiding om dit te kiezen als één van de vier centrale opgaven als het gaat om Samenleven in Ooststellingwerf. Daarnaast heeft de gemeente een heldere wettelijke taak op dit terrein. Het gaat om de Wet publieke gezondheid (WPG) en met ingang van 2020 de Wet verplichte geestelijke gezondheidszorg (WVGZ). Overigens zien we gezondheid niet alleen als doel op zich, maar ook als een middel om andere doelen (opgaven) te bereiken. In het Raadsprogramma komen sporten en gezondheid ook terug.

5.5.2 Wat zeggen inwoners over gezondheid?

Inwoners brengen gezondheid naar voren in relatie tot onderwerpen als 'eenzaamheid' en 'bewegen'. Veel inwoners (ook in de dorpen) geven aan niet écht te weten wat de burens of mensen van een straat verderop bezigt houdt. Als dit wél het geval is, kom je eenzaamheid sneller op het spoor en kun je elkaar beter helpen en steunen als iets

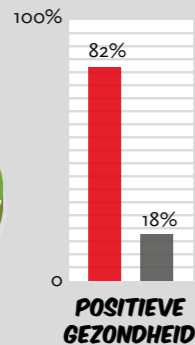
iemand zelf niet meer lukt. Centraal staat dat mensen **verbinding met elkaar** (in de buurt) belangrijk vinden. Samen bewegen kan hier (ook) aan bijdragen. Eenzaamheid is een thema dat veel mensen raakt. Ook mensen die zelf geen eenzaamheid ervaren, willen er graag iets tegen doen. Maar hoe kom je mensen op het spoor? En wat werkt tegen eenzaamheid? Dat vragen inwoners zich vaak af. De hackathon Eenzaamheid ging over deze vragen. Ook in de gesprekken met mensen die in armoede leven kwam het onderwerp aan de orde. Er zijn verschillende vormen van eenzaamheid. Soms hebben mensen wel veel sociale contacten, maar ervaren ze toch dat ze alleen zijn, ze missen iemand met wie ze hun gevoelens kunnen delen of ze missen zingeving in hun leven. Andere mensen hebben het gevoel 'buiten de maatschappij te staan' door hun situatie (ziekte, werkloosheid, armoede). Tegen eenzaamheid worden vaak activiteiten georganiseerd. Toch is dit vaak geen oplossing. Het is belangrijk écht contact te maken, iemand écht te kennen. Dit lukt niet met oppervlakkige contacten die je opdoet wanneer je naar een georganiseerde activiteit gaat. Mensen die zelf eenzaamheid ervaren geven vaak aan een goed gesprek met diepgang te missen. Oprechte interesse in elkaar. Iets voor een ander kunnen betekenen. Gezien worden. Erbij horen en er toe doen.

5.5.3 Feiten & cijfers over Gezondheid

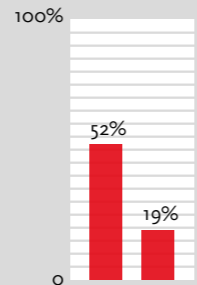
Zie volgende pagina.



LICHAMELIJK



82% ervaart een positieve gezondheid.
18% ervaart dit niet.



52% boven 12 jaar heeft overgewicht
19% tot 12 jaar

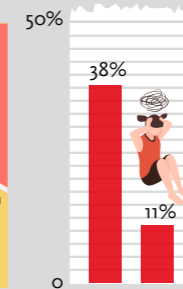
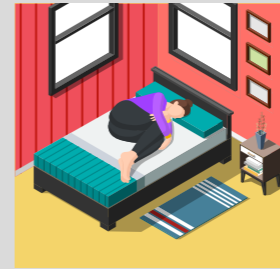


DENK MEE! PRAAT MEE! DOE MEE!

SAMENLEVEN?

FEITEN & CIJFERS GEZONDHEID

PSYCHISCH

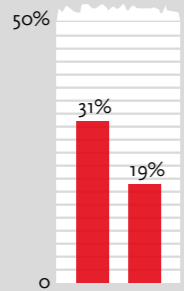
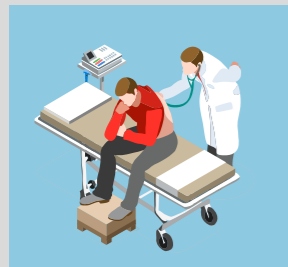


38% heeft een matig tot hoog risico op angststoornis of depressie.
11% van de kinderen onder 12 jaar heeft ernstige psychosociale problematiek.



40%

Ruim 40% voelt zich matig tot zeer eenzaam

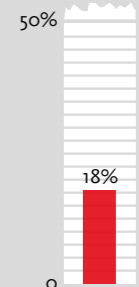


31% heeft een langdurige ziekte of aandoening.
19% onder de 12 jaar heeft een chronische aandoening.



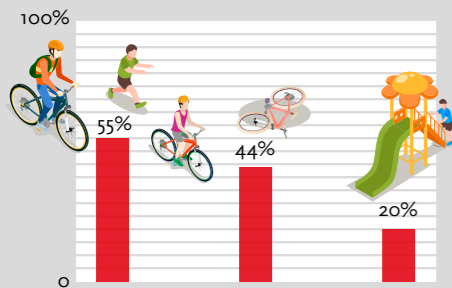
2-3X

Bij minderjarige kinderen van ouders met psychische of verslavingsproblemen is het risico op kindermishandeling twee tot drie keer zo hoog.

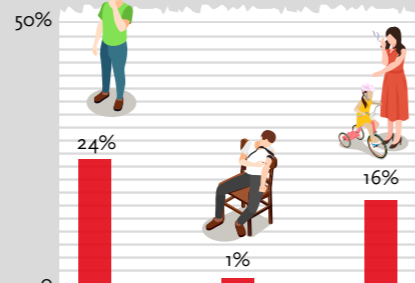


18% van de kinderen onder de 12 jaar heeft een echtscheiding meegemaakt.

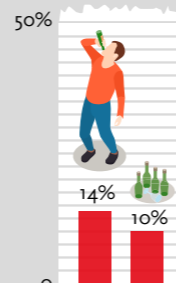
DRANK & DRUGS



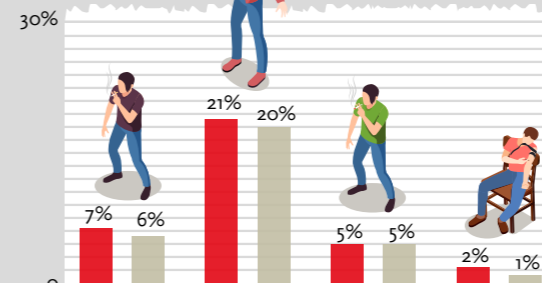
55% van de kinderen loopt of fietst naar school.
44% van de ouders vinden de schoolroute onveilig.
20% vindt dat er onvoldoende buitenspeelmogelijkheden zijn (GGD 2016).



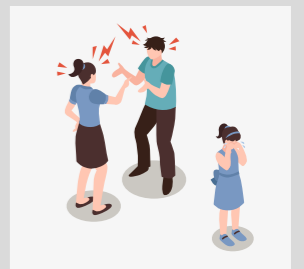
24% is roker in Ooststellingwerf.
1% gebruikt harddrugs.
16% van ouders met kinderen tot 12 jaar rookt.



14% boven de 18 jaar is een overmatige drinker.
10% een zware drinker.



7% rookt dagelijks een hele sigaret of meer.
21% is de laatste 4 weken dronken of aangeschoten geweest.
5% heeft de afgelopen 4 weken cannabis gebruikt.
2% heeft de afgelopen 4 weken harddrugs gebruikt.



VECHTSCHEIDINGEN

Veel scheidingen met typering conflictueus of vechtscheiding met mogelijk ernstige gevolgen voor kinderen.



5.5.4 Beoogde maatschappelijke effecten voor Gezondheid

Mensen kunnen omgaan met fysieke, emotionele en sociale levensuitdagingen

Continue ontwikkelingen in de maatschappij leiden ertoe dat we gezondheid breder zijn gaan zien dan alleen fysieke gezondheid. Het concept 'positieve gezondheid' gaat om de mogelijkheden om weerstand te bieden aan teleurstellingen, beperkingen of ziekten. Je gelukkig en geaccepteerd voelen en het vinden van zingeving hebben veel invloed op het wel of niet ontstaan van positieve gezondheid. Mensen die problemen ervaren op het gebied van geld, werk, wonen en relaties blijken minder kans te hebben op een lang en gezond leven dan mensen die deze problemen niet hebben. Gemiddeld gezien bewegen zij minder, ervaren ze meer psychische klachten en hebben zij minder vaardigheden om positieve gezondheid op te bouwen. Het kunnen omgaan met fysieke, emotionele en sociale levensuitdagingen kan deze gezondheidsachterstanden verminderen.

Mensen ervaren dat rekening wordt gehouden met het proces van ouder worden

Door de vergrijzing krijgen steeds meer mensen te maken met de gevolgen van ouder worden. Zij willen zo lang mogelijk hun waardigheid en zelfstandigheid behouden en mee blijven doen. Denk aan boodschappen doen, sporten, meedoen aan activiteiten in het dorp, bankzaken regelen, een museum bezoeken of zingen in het koor. Het helpt als professionals én de lokale samenleving –van buurtbewoners en verenigingen tot de wijkagent en de caissière bij de supermarkt- zich hier bewust van zijn en voldoende kennis hebben om oudere mensen én hun mantelzorgers de goede benadering, zorg en ondersteuning te bieden. En het is prettig als oudere mensen ervaren dat de gemeenschap hen een handje toesteeft wanneer zij het even niet meer kunnen. Het is fijn als er gelegenheden zijn om elkaar te ontmoeten. En als ouderen betekenisvolle relaties ervaren, (vrijwilligers)werk doen en/of een zinvolle daginvulling ervaren. Kortom we willen een leeftijdsvriendelijke samenleving waar ouderen samen met hun omgeving zelfredzaam kunnen zijn en de gemeente waar nodig zorg biedt.

Mensen voelen zich veilig

Geweld hoort nergens thuis, zeker niet in je eigen huis, waar je veilig moet zijn en je veilig moet voelen om jezelf te zijn en je te ontwikkelen. Niet alle mensen hebben thuis zo'n veilige omgeving. De materiële en immateriële schade die geweld veroorzaakt is groot. We moeten met elkaar een veilig netwerk vormen rondom de slachtoffers, (potentiële) daders en hun sociale omgeving. We willen dat huiselijk geweld en kindermishandeling eerder en beter in beeld komt, dat we het zo snel mogelijk stoppen en duurzaam oplossen. Hierbij is extra aandacht nodig voor specifieke groepen slachtoffers zoals kinderen in complexe scheidingen en slachtoffers van mensenhandel, ouderenmishandeling of loverboys. Mensen weten waar ze hulp kunnen vinden als zijzelf of anderen in onveilige situaties terecht komen.

Mensen leven in een gezonde leefomgeving

Gezondheid gaat ook om een gezonde leefomgeving. Een gezonde leefomgeving nodigt uit tot gezond gedrag en helpt in de strijd tegen overgewicht, eenzaamheid en gezondheidsachterstanden. Dat bereiken we bijvoorbeeld door te zorgen voor ontmoetingsplekken in de buurt, natuur met ruimte voor fiets-, wandel- en recreatiemogelijkheden. De leefomgeving moet veilig zijn zodat het ook voor ouderen mogelijk is om veilig buiten te bewegen en daardoor langer zelfstandig te kunnen blijven wonen.

Voor een gezonde inrichting van de leefomgeving is het belangrijk dat de milieukwaliteit goed is. Lucht, bodem en geluid mogen geen schadelijke invloed hebben. Deze zaken vallen buiten de reikwijdte van deze visie. We komen hier op terug bij de Omgevingsvisie.



ANNE VOGELZANG
SAMEN LEVEN
IS SAMEN DOEN!

RIVO VAN GURP
HET MOET
GEZELLIG BLIJVEN
IN APPELSCHA

ALYSSA VAN
POELDIJK
ER MOET WEL
WAT MOGEN...



GIENTJE BIJMHOLT
IN APPELSCHA
HEEFT DE JEUGD
DE TOEKOMST



5.6 OPGAVE GOED OPGROEIEN

JEUGDIGEN (9 MAAND - 23 JAAR) GROEIEN GEZOND EN VEILIG OP EN HEBBEN GELIJKE KANSEN OM ZICH OPTIMAAL TE ONTWIKKELEN.

5.6.1 Waarom deze opgave?

‘De jeugd heeft de toekomst’, zeiden verschillende deelnemers aan de dorpsgesprekken. Voor een fijne jeugd en een vitale gemeenschap is het nodig dat kinderen opgroeien onder goede omstandigheden. Ouders, familie, burens, kinderopvang, scholen, verenigingen en andere organisaties spelen hierin allemaal een rol.

‘Goed Opgroeien’ is in het bijzonder een onderwerp dat zich over alle ‘opgaven’ uitbreidt. Sommige aspecten van ‘Goed Opgroeien’, zoals armoede, verbondenheid en gezondheid, zijn dan ook terug te vinden bij de andere opgaven. We hebben toch gekozen voor een aparte opgave ‘Goed Opgroeien’, omdat de gemeente veel wettelijke taken heeft rond de ontwikkeling van kinderen (Jeugdwet, Onderwijswet, Wet Kinderopvang en Leerplichtwet). Ook in het raadsprogramma is veel aandacht voor jeugd en preventie, zodat kinderen een goede start maken in het leven.

Financieel gezien is ‘Goed Opgroeien’ een uitdagende opgave. De gemeente geeft op dit moment namelijk meer geld uit aan Jeugdhulp dan zij van het Rijk ontvangt.

5.6.2 Wat zeggen inwoners over Goed Opgroeien?

Volwassenen noemen als belangrijke onderwerpen voor de jeugd vooral weerbaarheid, eenzaamheid, gezonde levensstijl en het ontwikkelen van talenten.

Ook het behouden van de jongeren voor de dorpen en hen betrekken bij het dorp zijn veel gehoorde thema’s.

Uit de hackathon en de Quest & Chat over eenzaamheid kwam naar voren dat jongeren vaak contact hebben met anderen, maar toch het gevoel hebben dat ze geen échte aansluiting vinden. Voor veel jongeren is het een groot taboe om over eenzaamheid te praten.

Uit een Quest en Chat over alcohol en drugs bleek dat driekwart van de jongeren regelmatig een drankje met alcohol drinkt: de helft elke week en een kwart eens per maand. De meeste ouders verbieden hun kinderen niet om alcohol te drinken. Ongeveer een kwart van de jongeren onder de 18 jaar gebruikt wel eens drugs zoals wiet of pillen. Sfeer en gezelligheid en soms groepsdruk worden genoemd als reden voor middelengebruik.

In een jongerenraadpleging met als thema ‘Wat vind je van je dorp?’ gaven veel jongeren aan dat er weinig activiteiten en ontmoetingsmogelijkheden zijn voor jongeren, behalve sportvoorzieningen waar veel gebruik van wordt gemaakt. Sommige jongeren vonden de rust en overzichtelijkheid van het dorp juist prettig.

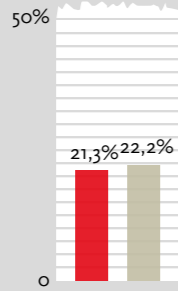
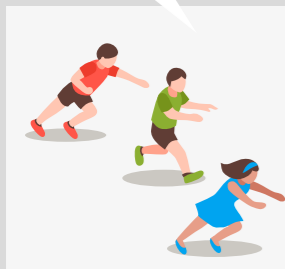
5.6.3 Feiten & cijfers over Goed Opgroeien

Zie volgende pagina.



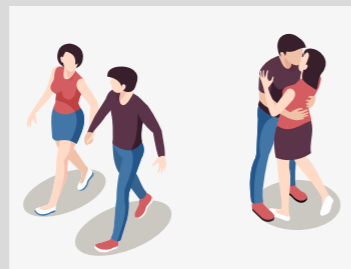
AANTAL INWONERS 0-19 JAAR

5.417



INWONERS 0-19 JAAR

In 2018 telde Ooststellingwerf 5.417 inwoners van 0-19 jaar. Dit is 21,3 % van de bevolking. (Landelijk 22,2% (CBS)).

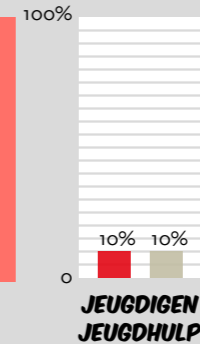


DENK MEE! PRAAT MEE! DOE MEE!

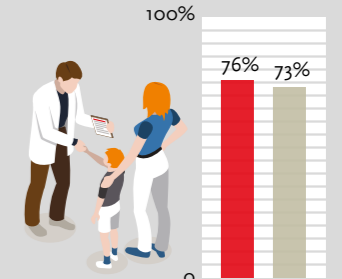
SAMENLEVEN?

FEITEN & CIJFERS GOED OPGROEIEN

JEUGDHULP NODIG



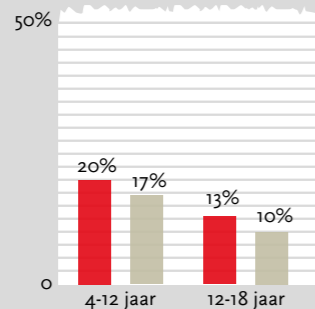
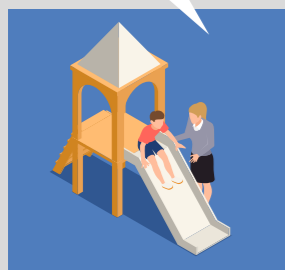
In 2018 ontving ca. 10% van de jeugdigen in Ooststellingwerf jeugdhulp. (Landelijk ongeveer 10%(CBS)).



BEZOEK KINDCENTRUM 2-4 JAAR

76% van de 2,5 tot 4 jarigen in Ooststellingwerf bezochten in 2017 een kindercentrum. (Heel Friesland 73%).

PSYCHOSOCIALE PROBLEMATIEK 4-12 JAAR



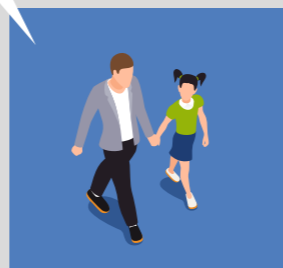
PSYCHOSOCIALE PROBLEMATIEK

Bij 20% van de kinderen van 4-12 jaar in Ooststellingwerf is sprake van matige of ernstige psychosociale problematiek. (Heel Friesland 17%).

Bij 13% van de kinderen van 12-18 jaar in Ooststellingwerf is sprake van matige of ernstige psychosociale problematiek. (Heel Friesland 10% (GGD)).

JEUGDBESCHERMING

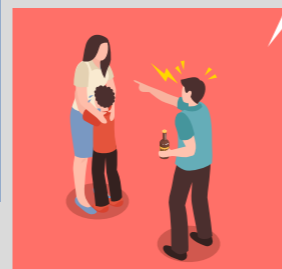
50



MAATREGELEN JEUGDBESCHERMING

In 2018 liepen er 50 jeugdbeschermingsmaatregelen voor jeugdigen uit Ooststellingwerf.

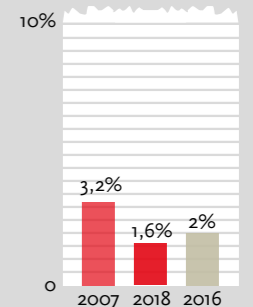
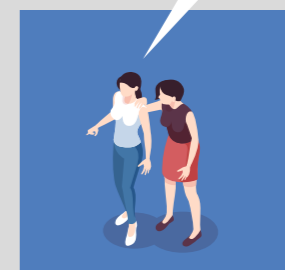
91



MELDINGEN VEILIG THUIS

In 2018 waren er 91 meldingen bij Veilig Thuis.

VOORTIJDIGE SCHOOLVERLATERS



VOORTIJDIG SCHOOLVERLATERS

Het percentage voortijdig schoolverlaters in Ooststellingwerf is tussen 2007 en 2018 gedaald van 3,2% naar 1,6%. (Landelijk 2% in 2016 (CBS)).

5.6.4 Beoogde maatschappelijke effecten voor Goed Opgroeien

Jeugdigen ontwikkelen zich optimaal

Elk kind is anders. Ieders talent verdient een kans om ontdekt en ontwikkeld te worden. Dit geeft voldoening en zelfvertrouwen en maakt dat jeugdigen ontdekken wat zij kunnen. Een startkwalificatie in het onderwijs¹ biedt kansen op de arbeidsmarkt.

Ouders/verzorgers zijn vaardige opvoeders

Ouders zorgen zo goed mogelijk voor hun kinderen en begeleiden hen naar volwassenheid. Door middel van preventieprogramma's ondersteunt de gemeente een goede start van kinderen in het leven. Ouders betrekken familie, bekenden, kinderopvang en school bij opvoedvragen.

Jeugdigen zijn weerbaar

Jongeren krijgen te maken met veel uitdagingen. Grenzen kennen, zelfvertrouwen ontwikkelen en sociale vaardigheden aanleren geven jeugdigen een stevige basis.

Jeugdigen en ouders voelen zich ondersteund bij opvoeden en opgroeien

We willen allemaal dat kinderen een fijne jeugd hebben en goed in hun vel zitten. Soms gaat dit een tijdje wat moeilijker. Dit hoort bij het leven. Als ouders of jeugdigen er zelf en met hun omgeving niet meer uitkomen is ondersteuning beschikbaar. Sommige jeugdigen en ouders bevinden zich in kwetsbare situaties. Zij hebben bijvoorbeeld te maken met chronische ziekte, verslaving, schulden of beperkingen. Deze gezinnen verdienen extra ondersteuning.



¹ Een startkwalificatie is volgens de overheid het minimale onderwijsniveau dat nodig is om kans te maken op duurzaam werk. Een startkwalificatie is een havo of vwo-diploma of een mbo-diploma vanaf niveau 2.



6. VAN VISIE NAAR CONCRETE INSPANNINGEN



6.1 Hoe werken we deze Visie uit in deelprogramma's

De Raad neemt een besluit over deze Visie op Samenleven. Hiermee geeft de Raad heldere inhoudelijke en financiële kaders waarbinnen het college ruimte krijgt om samen met de samenleving te komen tot uitwerking en uitvoering van deze 'Visie op Samenleven'.

Het College maakt hiervoor een programmaplan met een looptijd van vier jaar (2020-2024) en bevat onder meer de volgende onderdelen:

- **Proces:** hoe komen tot een 'pakket' van inspanningen om de maatschappelijke effecten uit deze Visie te realiseren? Per maatschappelijk effect uit de doelenboom (pagina 20) bepalen we – samen met de samenleving – welke inspanningen een ieder gaat leveren om het betreffende maatschappelijke effect te realiseren. Dit 'pakket' aan inspanningen noemen we een deelprogramma. We maken dus voor elk maatschappelijk effect een deelprogramma. In het programmaplan schetsen we het proces hoe we komen tot deze deelprogramma's. Hoe pakken we het aan, wie betrekken we er bij en op welke manier, hoeveel ambtelijke capaciteit is hiervoor nodig en hoe communiceren we en met wie.
- **Tijdplanning.** In het programmaplan geven we aan voor welke maatschappelijke effecten we met voorrang een deelprogramma maken en welke we later in de tijd oppakken. Hierbij willen we overvraging van inwoners en andere maatschappelijke partners voorkomen en ook ambtelijk is er niet voldoende capaciteit om alles tegelijk op te pakken.

- **Het programmaplan** gaat ter kennisgeving naar de raad, zodat de raad weet wat er gaande is en op welke manier we hen tussentijds informeren.

6.2 Financiële kaders

Deze Visie bevat de inhoudelijke kaders die de gemeenteraad meegeeft om te komen tot deelprogramma's. Daarnaast zijn er financiële kaders.

Welke budgetten

De uitvoering van deze Visie vindt plaats binnen de budgetten die opgenomen zijn in de begroting 2020 en de meerjarenbegroting. In de losse bijlage 1 bij deze Visie staat een overzicht van de budgetten die onder de Visie op Samenleven vallen.

Budgetten per opgave

We gaan werken met budgetten per opgave. Door te werken met budgetten per opgave laten we de bestaande schotten tussen beleidsterreinen zoveel mogelijk los. Integraal werken en ontschotting zijn uitgangspunten in de Visie.

Budgetten voor wettelijke taken

In de genoemde bijlage is te zien welke budgetten samenhangen met wettelijke taken (type 4 activiteiten uit de Doelenboom - regisseren) en welke niet. De budgetten die gekoppeld zijn aan wettelijke taken, blijven hoe dan ook hiervoor bestemd.

De budgetten die niet gekoppeld zijn aan wettelijke taken, kunnen we indien gewenst wél anders besteden en dus gebruiken om inspanningen te bekostigen die de gemeente, inwoners en/of maatschappelijke organisaties leveren om de maatschappelijke effecten te bereiken. Dit kan overigens meestal niet direct vanaf 2020, omdat er al verplichtingen lopen in de vorm van convenanten, contracten of subsidies.

Indeling van de programmabegroting

Doordat we gaan werken met budgetten per opgave en niet meer per beleidsterrein, is het logisch om ook de programmabegroting op deze manier in te delen. Dit betekent dat programma 1 (Sociaal Domein) en programma 2 (Welzijn en educatie) samengevoegd worden in programma 1 (Samenleven), waarbinnen de vier opgaven een plaats krijgen. Dit vergroot de mogelijkheden om integraal en ontschot te werken.

6.3 Monitoring

In deze Visie staan vier opgaven en vijftien maatschappelijke effecten centraal (zie doelenboom pagina 20). We willen monitoren of we de maatschappelijke effecten behalen en zo nodig bijsturen.

Op dit moment zijn we bezig de huidige monitor stap voor stap door te ontwikkelen. De monitor bevat straks cijfers die zo goed mogelijk laten zien hoe het staat met het bereiken van de effecten uit de doelenboom. Ook voegen we kwalitatieve informatie toe. Zo hebben we straks een goed beeld van de behaalde effecten en de geleverde kwaliteit. En dat maakt het mogelijk om structureel te leren en te verbeteren. We maken (ook met monitoring) een transitie:

- van sturen op details naar sturen op hoofdlijnen
- van sturen op output naar sturen op outcome
- van verantwoording afleggen naar effect laten zien

6.4 Juridische kaders

De 'Visie op Samenleven' beperkt zich tot de hoofdlijnen van het beleid. Hiermee voldoen we aan de belangrijkste eisen die diverse wetten (Wmo, Jeugdwet, participatiewet, Wet op de publieke gezondheid, etcetera) aan de beleidsplannen stellen.

Voor sommige terreinen verlangt de wet nadere uitwerking van het beleid op hoofdlijnen. We maken daarom na vaststelling van deze Visie een document waarin we per wetsonderdeel op een rij zetten wat we volgens de wet moeten vastleggen en in welk document we dit doen.

5.2 DOELENBOOM

Toelichting doelenboom:



We willen een gemeente zijn waar inwoners, organisaties, vrijwilligers, verenigingen, ondernemers en gemeente samenwerken aan een krachtige en leeftijdsvriendelijke samenleving met gelukkige en gezonde inwoners. Waar inwoners onderling verbonden zijn, voor elkaar klaarstaan en zo min mogelijk van de gemeente afhankelijk zijn. Waar een vangnet aan zorg en ondersteuning is voor inwoners die het (tijdelijk) niet zelf redden. En waar we problemen vóór zijn door preventieve activiteiten en algemene voorzieningen, gericht op meedoen, gemeenschapszin en zelfredzaamheid.

GEMEENTEBREDE OPGAVEN

MEEDOEN

ALLE INWONERS DOEN VOLWAARDIG MEE.

SAMENLEVEN

INWONERS HELPEN ELKAAR, VOELN ZICH THUIS EN ZIJN ACTIEF VOOR EEN SOCIALE EN VITALE GEMEENSCHAP.

GEZONDHEID

INWONERS ERVAREN EEN POSITIEVE GEZONDHEID.

GOED OPGROEIEN

JEUGDIGEN (-9 MAAND TOT 23 JAAR) GROEIEN GEZOND EN VEILIG OP EN HEBBEN GELIJKE KANSSEN OM ZICH OPTIMAAL TE ONTWIKKELEN.

MAATSCHAPPELIJKE EFFECTEN: WAT WILLEN WE BEREIKEN?

INDICATOREN: WAAR ZIEN WE DAT AAN?

Hoofdstuk 1 beschreef de kijk van inwoners op samenleven en hoofdstuk 2 zette de feiten en cijfers over onze inwoners (data) op een rij. Dit leidde in hoofdstuk 3 – samen met onze wettelijke taken – tot onze visie op samenleven.

Bovenaan de vier gemeentebrede opgaven op het terrein van samenleven:

- Meedoen, ● Samenleven, ● Gezondheid, ● Goed Opgroeien.

In de groene kaders staan per opgave welke maatschappelijke effecten we willen bereiken. Ze geven de richting aan waar we naar toe willen. Per groen kader is zichtbaar gemaakt ●●●● wat de samenhang is tussen het betreffende maatschappelijke effect en de opgaven. Bijvoorbeeld: als we realiseren dat mensen meedoen aan het maatschappelijk leven (eerste beoogde effect bij de opgave 'Meedoen'), dan draagt dit bij aan het bereiken van alle vier de opgaven.

In de blauwe kaders zijn de maatschappelijke effecten uitgewerkt in indicatoren. Waaraan zien we of de effecten zijn behaald?

We geven per indicator aan wat wij als rol voor de gemeente zien:

- Loslaten (Type 1)
- Faciliteren (Type 2)
- Stimuleren (Type 3)
- Regisseren (Type 4)



TYPE 3 ACTIVITEITEN: GEMEENTE IS EIGENAAR EN SAMENLEVING LEVERT BIJDRAGE
REGISSEREN
TYPE 4 ACTIVITEITEN: GEMEENTE IS EIGENAAR (WETTELIJKE TAKEN)

GEMEENTELIJK DOEIN
Interactief beleid & uitvoering

SAMEN MET INWONERS EN ORGANISATIES GAAN WE OVERSTUURDE VERBODEN IN
CONCRETE DOELEN, MEETINSTRUMENTEN EN INSPANNINGEN.
DIT BRENGEN WE SAMEN IN EEN DEELPROGRAMMA PER EFFECT (PER GROEN VLAKJE).